

Précautions standard et Accident d'exposition au sang

Formation des correspondants en hygiène
2022

POURQUOI ?



Prévention de la transmission croisée

Mettre en place des mesures permettant de ne pas transmettre les germes d'un patient porteur aux autres patients.



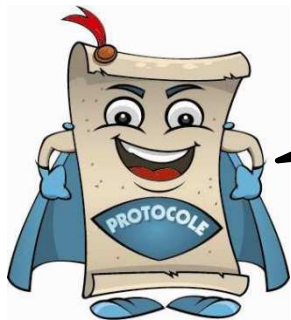
Précautions standard :

Définition

Les précautions « standard » sont l'ensemble des **mesures barrières** permettant d'empêcher la transmission d'agent infectieux :

- De patient à patient.
- De patient à soignant et vice-versa.
- De personnel à personnel.
- De patient à famille et vice-versa.

Elles sont à appliquer par tous les soignants pour tous les patients.



Les
précautions
standard

Hygiène des mains



- L'alliance est tolérée:



Non

- La durée de péremption des SHA après ouverture est de:

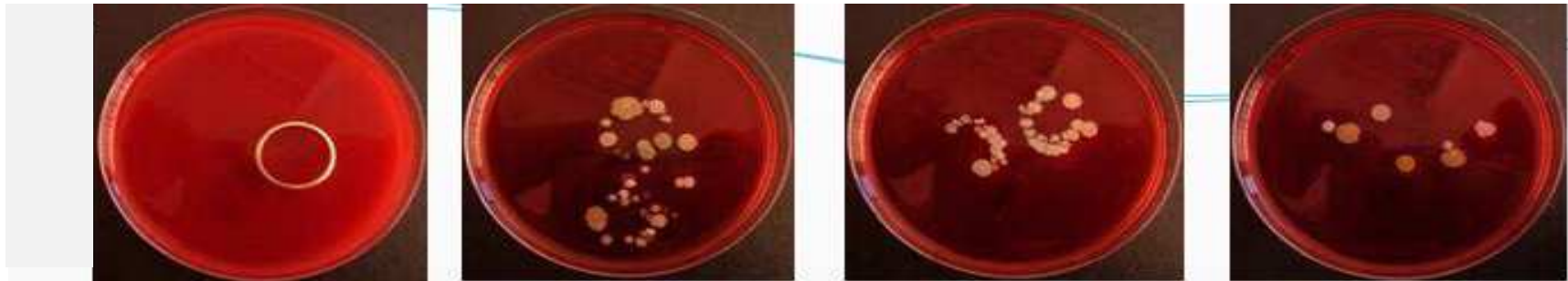


6mois



Des bijoux porteurs de germes

Culture alliance :

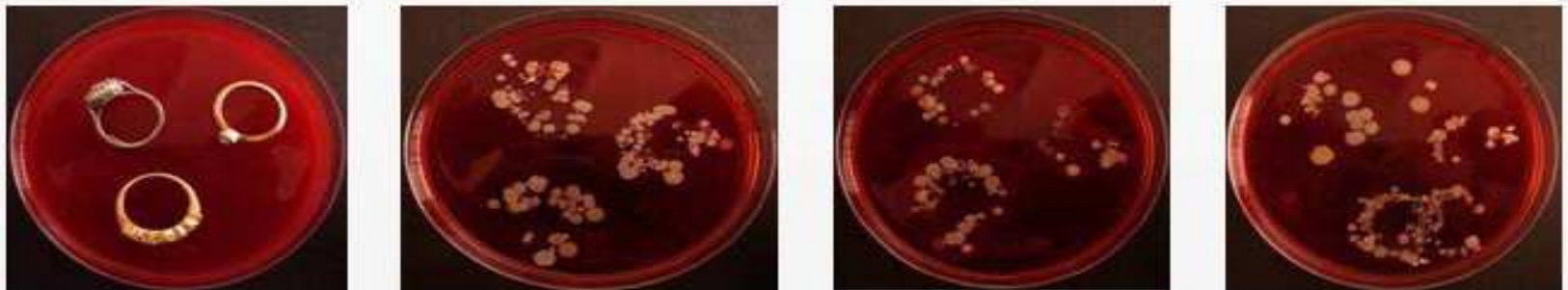


Avant tout geste d'hygiène des mains

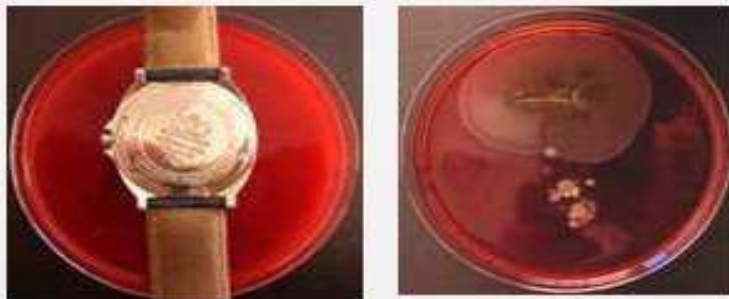
Après lavage au savon doux

Après friction SHA

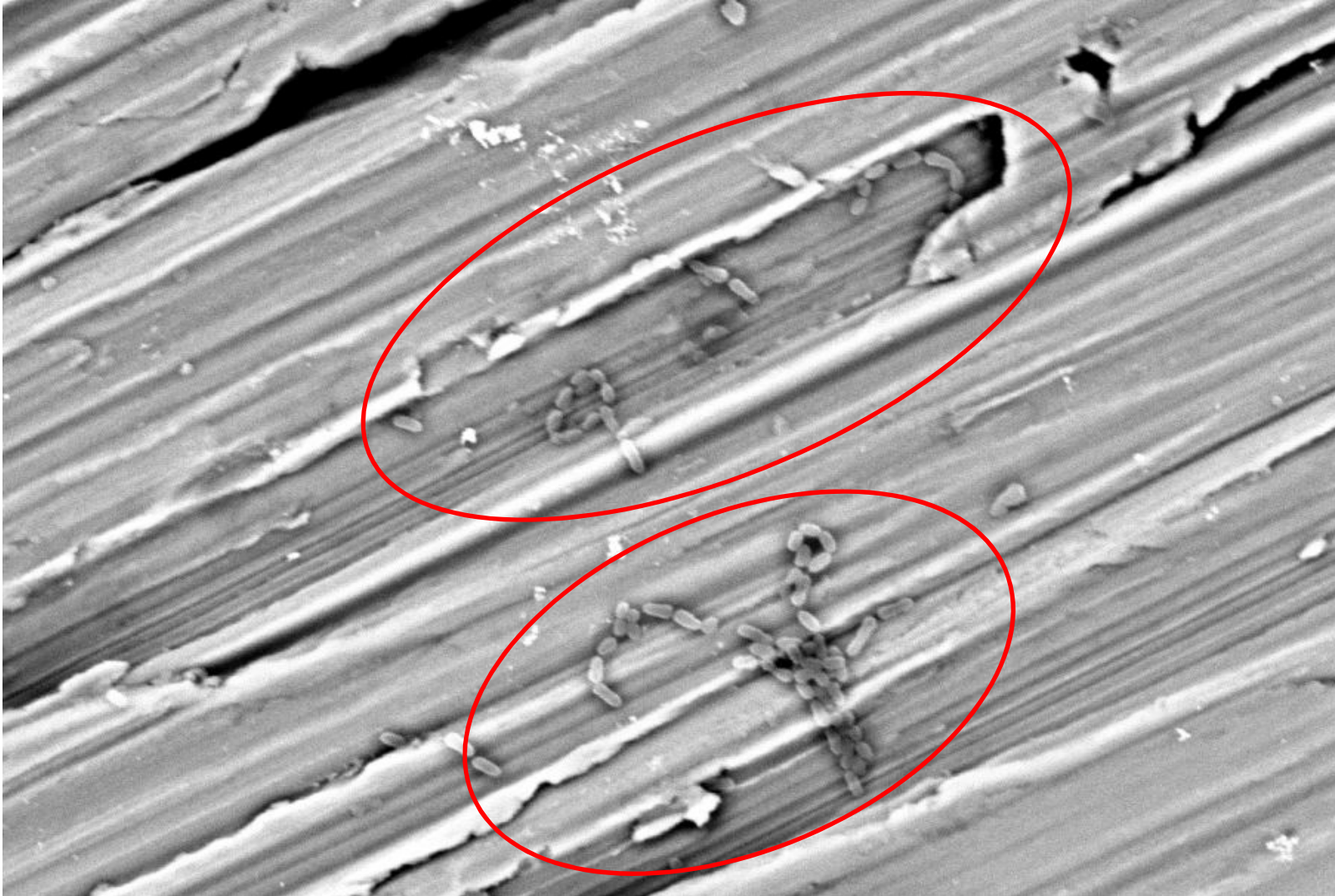
Culture bijoux :



Culture montre



Une Alliance lisse



Ports de gants à usage unique



Les
précautions
standard

Port de Gants à usage unique



- Le port de gants à usage unique dispense de la réalisation de l'hygiène des mains



- Je mets des gants quand j'utilise du matériel piquant coupant



**Les
précautions
standard**

Port de Gants à usage unique



- Je mets des gants quand j'ai des lésions, des plaie ou coupures sur mes mains :

Oui



Port de masque



Les
précautions
standard

Masques



- Je porte un masque chirurgical si je tousse et/ou si je suis enrhumé :

oui



- Je constate que le patient tousse et/ou est enrhumé, je lui fais porter un masque :

oui



Les
précautions
standard

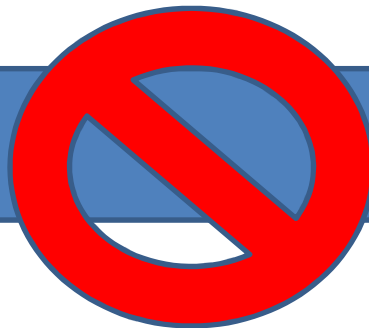
Masques



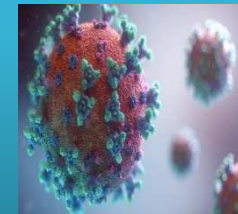
- Pour une aspiration trachéale, je porte un masque :

FFP2

Chirurgical



Les précautions standard en période COVID



● Pour tout patient, quel que soit son statut infectieux, Covid ou non Covid, et par tout soignant :

● Respect des « gestes barrière » applicables en population générale

>2M
Respectez une distance de 2 mètres entre les personnes dans les moments où le port du masque n'est pas possible

Toussez ou éternuez dans votre coude ou dans un mouchoir

Mouchez-vous dans un mouchoir à usage unique puis jetez-le

Évitez de vous toucher le visage

Saluez sans serrer les mains et arrêtez les embrassades



Aérer



Porter un masque en cas de symptômes respiratoires

● Respect des précautions standard habituelles



Port de masque FFP2 (fit-check impératif)
pour chaque geste à risque d'aérosolisation

(intubation, extubation, VNI, fibroscopie, aspiration endotrachéale, kinésithérapie respiratoire, aérosolthérapie...)

- **De 0 à 10/100 000 habitants : risque de transmission faible**
 - Précautions standard habituelles, avec masque FFP2 (fit-check impératif pour tout geste à risque d'aérosolisation (intubation, VNI, aspirations, kiné respi...))
 - Respect des « gestes barrières » applicables en population générale, y compris porter un masque quand on a des symptômes respiratoires !
- **De 10 à 200/100 000 habitants : risque de transmission modéré → on protège en plus les patients car ils sont potentiellement fragiles et à risque de forme grave**
 - En plus, les soignants, les visiteurs, les patients, portent un masque chirurgical en milieu de soins (possibilité de ne pas porter de masque en réunion de professionnels, dans les couloirs de circulation en dehors des secteurs de soins...)
- **> 200/100 000 habitants : risque de transmission élevé → on protège les patients et les professionnels car on considère que tout patient/tout professionnel est potentiellement un Covid qui s'ignore...**
 - En plus, port de masque chirurgical par tous (patients, soignants, visiteurs) en intérieur

Port de lunettes de protection



Les
précautions
standard

Lunettes de protection



- Pour une aspiration trachéale, je porte des lunettes de protection:

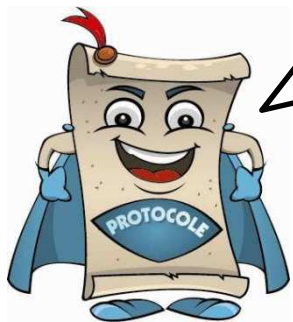
Quel que soit le statut infectieux du patient

Uniquement si le patient a une BMR



Port de lunettes de protection et masque

Port de lunettes de protection et d'un masque chirurgical pour tout soin à risque de projection de liquides biologiques



Port de tablier étanche à usage unique



**Les
précautions
standard**

Tablier étanche à usage unique



- Je porte un tablier étanche à usage unique:

Pour la distribution des repas

Pour tous les soins

**Lors des soins souillants, mouillants, ou à
risque de projection**

Les
précautions
standard

Tablier étanche à usage unique



Le tablier étanche à usage unique doit être porté:

- Lors d'une toilette complète de patient :

Oui

~~non~~

- Lors d'une mise au fauteuil :

~~Oui~~

non

- Lors d'une réfection de pansement* :

~~Oui~~

non

Les
précautions
standard

Tablier étanche à usage unique



- Le tablier étanche à usage unique doit être porté:

Oui



- Lors d'un changement de poche de stomie:

- Lors d'une pose de CVP:



non

- Lors de l'évacuation du linge souillé:

Oui



Les
précautions
standard

Tablier étanche à usage unique



- Le tablier étanche à usage unique doit être porté:

- Lors d'une réfection de lit:



- Lors d'une pose d'une sonde nasogastrique:



- Lors de la prédésinfection des dispositifs médicaux:





Surfaces souillées

- Nettoyer puis désinfecter avec un produit approprié les surfaces souillées par du sang ou tout autre produit d'origine humaine.

Transport



- Prélèvements biologiques, linges et instruments souillés doivent être transportés dans une enveloppe étanche et fermée.