



CHU
Hôpitaux de Rouen

Rapport d'activité



2016



Ce rapport d'activité offre un aperçu synthétique et visuel des nombreux projets menés par les équipes en 2016.

Comme vous le constaterez, l'engagement du CHU de Rouen pour l'amélioration de la qualité de la prise en charge de ses patients y est toujours aussi fort.

Nos hôpitaux foisonnent d'idées et de nouvelles techniques pour assurer au mieux leur triple mission de soins, d'enseignement et de recherche en tant qu'hôpitaux universitaires tenant une place incontournable au sein de la région.

Nous poursuivons la modernisation de nos structures et de nos équipements pour rester à la pointe des technologies médicales. Nous réorganisons les prises en charge pour répondre de manière adaptée aux souhaits de nos patients, leur permettre d'être partenaires de leurs soins et acteurs de leur santé.

Le CHU de Rouen renforce les synergies avec son environnement, au sein du GHT Rouen Cœur de Seine et plus largement avec ses correspondants de ville, les établissements de santé et médico-sociaux, les collectivités territoriales et les associations d'usagers.

Ensemble, nous mettons tout en œuvre pour assurer à la population un service public de qualité dans le respect de nos valeurs.

Ce rapport d'activité 2016 est le reflet du dynamisme et de l'esprit d'innovation qui caractérise le CHU de Rouen.

Emmanuèle
Jeandet-Mengual
/
*Présidente
du Conseil
de Surveillance*

Isabelle
Lesage
/
*Directrice
Générale*

Pr Loïc
Marpeau
/
*Président de la
Commission Médicale
d'Établissement*

Sommaire

1	ACTIVITÉS MÉDICALES	5
2	RECHERCHE, INNOVATION, FORMATION	13
3	PROJET DE MODERNISATION	17
4	SUPPORT TECHNIQUE ET LOGISTIQUE	21
5	VIE HOSPITALIÈRE	25
6	SÉCURITÉ, PRÉVENTION DES RISQUES	31
7	MANAGEMENT, RESSOURCES HUMAINES	33
8	DÉVELOPPEMENT ET PERFORMANCE	37
9	LES 5 SITES	41
10	GOUVERNANCE	45
11	LE CHU DANS LES MÉDIAS	62



Activités médicales





PROJET MÉDICAL

Le projet médical

Les 60 disciplines médicales du CHU ont travaillé en 2016 sur leurs projets, en particulier sur les parcours patients (programmé et en urgence), les prises en charge multi-disciplinaires et l'hôpital de demain.

Tous ont défini des projets phares, en particulier dans le domaine de la gériatrie, des urgences, des spécialités chirurgicales, de la génomique, de la recherche et de la formation/simulation avec le Medical Training Center.



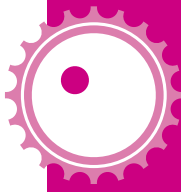
ENDOMÉTRIOSE

Endométriose : reconnaissance de l'expertise des professionnels

Le CHU de Rouen a obtenu la labellisation de l'ARS Normandie et devient le 1^{er} centre expert de diagnostic et de prise en charge multidisciplinaire de l'endométriose de France.



CENTRE AMP



Inauguration du nouveau centre clinique d'assistance médicale à la procréation

Le centre AMP s'est installé en 2016 dans ses nouveaux locaux au sein du pavillon femme mère-enfant. Il existe depuis plus de trente ans et a vu ces dix dernières années son activité fortement augmenter et se diversifier. Trois domaines sont en plein développement : le don d'ovocytes, la préservation de fertilité et la recherche.



LABEL



Obtention du label « réseau européen maladies rares »

Deux centres ont été labellisés au niveau européen : le service de génétique sur la prédisposition génétique aux tumeurs et celui de dermatologie sur les maladies bulbeuses auto-immunes. Ce "réseau européen maladies rares" rassemble des centres d'expertise, des professionnels de santé et des laboratoires.



**GREFFE
RÉNALE**



Développement de l'activité de greffe rénale

En 2016, 91 greffes ont été réalisées, dont 23 avec donneur vivant. Celle-ci offre de nombreux avantages : diminution de la durée d'attente d'une greffe et meilleur fonctionnement et survie du greffon.



COORDINATION



La plateforme de coordination des parcours complexes

Cette plateforme a été mise en place en collaboration avec l'HAD et les services d'appui au retour à domicile des patients. Le recours à l'HAD a augmenté de 35% en 2016.



ENDOSCOPIE

Développement de l'activité interventionnelle d'endoscopie

Réalisation de 400 endoscopies ambulatoires sous anesthésie générale supplémentaires, franchissant ainsi la barre du millier (+50%).



PARTENARIAT

Renforcement du partenariat avec Becquerel

La dynamique de partenariat engagée depuis des années avec le centre Henri-Becquerel est renforcée, notamment dans les domaines de l'imagerie, des urgences et de l'accès aux données.



PROJET DE SOIN

Projet de soin

Le projet de soin est centré sur le patient, acteur de sa santé dans une dynamique de prise en charge individualisée. Il est le corollaire du projet médical qu'il complète et soutient. Les 65 actions engagées s'articulent autour de 4 thématiques : éthique et soin / performance, organisations et qualité des soins / management des équipes et des compétences au profit de l'organisation des soins / communication au service des soins.



Les directives anticipées au CHU

Le CHU propose à toute personne majeure de préciser par écrit ses souhaits concernant sa fin de vie. Ce document a pour objectif d'aider les médecins, le moment venu, à prendre leurs décisions sur les soins à donner, si la personne ne peut plus exprimer ses volontés.



Les Espaces accueil clientèle

Les Espaces accueil clientèle se modernisent : renouvellement des bornes d'accueil et création de filières d'accueil dédié en radiologie et en médecine interne pour faciliter les circuits courts.



Préparation de la certification HAS

Mise en œuvre de la méthode des patients traceurs dans les secteurs d'activités clinique. 66 patients traceurs ont ainsi été testés afin de préparer la visite de certification de 2017.

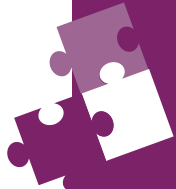


HANDICAP



Une politique handicap active

Création d'un COPIL handicap avec les partenaires extérieurs, signature de la charte Romain Jacob et mise en place de mallettes d'accessibilité aux soins dans les services.



AUTISME



Ouverture d'une plateforme d'intervention précoce pour les jeunes enfants atteints de troubles autistiques

Obtention d'un financement de 300 000 €/an pour la création d'une plateforme d'interventions précoces pour les jeunes enfants, âgés de 18 à 36 mois, ayant un trouble du spectre de l'autisme. Cette structure est portée par le centre d'action médico-sociale précoce (CAMSP).

HÔPITAL EN TENSION



« Hôpital en tension » : mobilisation des équipes du CHU

Pour faire face à une intense épidémie de grippe, le CHU s'est organisé afin de préserver le niveau de sécurité et de qualité de l'accueil et des soins. Le niveau II du plan hôpital en tension a été déclenché, des lits supplémentaires temporaires ont été créés dans les services à priorité et une unité temporaire de crise a été ouverte. Tous les professionnels de santé se sont mobilisés de manière efficace et solidaire.



Augmentation des activités du service de soins à domicile de Saint-Julien
Réduction des DMS permettant de prendre en charge davantage de patients et de mieux soutenir les sorties d'hospitalisation.



Accréditation COFRAC pour 62% des analyses de biologie

La démarche qualité du pôle a apporté une structuration des activités permettant d'optimiser les processus de réalisation, dont l'activité de biologie médicale. Elle a également abouti à l'accréditation de 71 % de l'activité du pôle selon la norme ISO 15189, soit 19% du nombre d'analyses.



Renouvellement de la certification ISO des unités de production de la pharmacie

La démarche qualité a encore été accentuée et a permis aux secteurs de production du pôle Pharmacie (pharmacotechnie et stérilisation) d'obtenir le renouvellement de la certification ISO 9001 en version 2015.



DECT



Lancement du déploiement des téléphones sans fil DECT

Ce téléphone, déployé progressivement dans tout l'établissement, améliore les liaisons internes et externes des personnels et facilite leur mobilité. Il remplace ainsi les bip et téléphones de bureau.

IMAGERIE



Création d'un service de prises de rendez-vous en imagerie

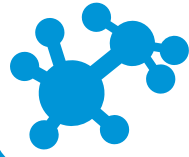
La prise de rendez-vous téléphonique en imagerie Charles-Nicolle, Bois-Guillaume et Saint-Julien est désormais centralisée. Il est désormais plus facile pour les patients et les professionnels de santé de prendre rendez-vous.

PROMOTION DE LA SANTÉ



Création d'un nouveau pôle de santé publique

Le CHU se dote d'une politique hospitalière pour renforcer ses interventions dans le domaine de la prévention et de la promotion de la santé. Le CHU obtient le label OMS "Hôpital promoteur de santé".



*Recherche,
innovation,
formation*





NOUVEAU CENTRE

Ouverture du Medical Training Center

Dès cette 1^{ère} année, implantation du centre d'enseignement des soins d'urgence et 15 modules de formation ayant attiré des stagiaires du monde entier. Ce centre de simulation en santé et d'entraînement aux techniques biomédicales propose un catalogue d'une soixantaine de formations.



"STOP AS"

Obtention d'un projet RHU de 6 millions « STOP AS »

Le projet, centré sur le dépistage et la prise en charge du rétrécissement aortique ainsi que la recherche des traitements, est porté par le Pr Hélène Eltchaninoff.



PROJET AXONE

Le projet « Axone » remporte un appel d'offre Innovation européen H2020

Ce projet porte sur l'amélioration du traitement de l'insuffisance cardiaque, en stimulant simultanément une plus grande surface du cœur.



ALZHEIMER



« Caregiverspro » pour les aidants des malades Alzheimer

Ce projet a obtenu un financement dans le cadre des appels d'offre Innovation européens H2020. Il consiste à développer une plateforme digitale intelligente pour soutenir les patients atteints de la maladie d'Alzheimer et leurs aidants.



RECHERCHE

La recherche en 2016

1 030 études sont en cours.

2 217 publications dont 494 ont été publiées dans des revues de rang A.



INNOV'À SOINS

Trophées innov'à soins

Le concours annuel promeut les travaux innovants des équipes paramédicales des 3 filières de soins : infirmière, médico-technique et de rééducation ; et récompense les innovations. Chaque projet concurrent peut ensuite évoluer vers un travail de recherche en soins.



ERASMUS



Sélection des écoles du CHU dans le programme ERASMUS+

Les formations de l'ERFPS éligibles au programme « défi Erasmus+ » (IFSI, IFMK, IFE, IADE, sages-femmes) ont été accréditées en novembre 2016. Cette sélection va permettre aux étudiants d'aller se former dans d'autres pays d'Europe.



NUTRITION



Un prix de recherche national pour la prise en charge nutritionnel des patients

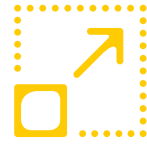
Le CHU de Rouen a reçu un prix de recherche national pour son action concertée sur la prise en charge nutritionnelle des patients atteints de cancer. Ce prix rend possible la réalisation du projet Noetice, consacré à la prise en charge nutritionnelle des patients atteints de cancer de l'estomac, en prolongement du projet NOTICE, déjà développé pour les patients atteints de cancer de l'œsophage.

TADDA



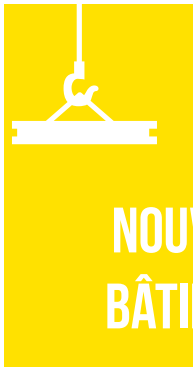
Tadda, lauréat d'un appel de recherche interrégional

Ce projet porte sur la recherche de la technique la moins douloureuse pour le retrait des drains en post arthroplastie totale de hanche.



Projet de modernisation





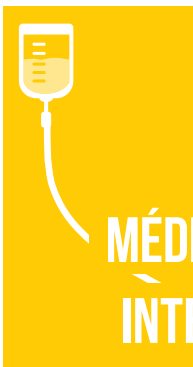
Bâtiment des blocs et de chirurgie ambulatoire

Les chantiers préalables à la construction du bâtiment ont été lancés : la demande de permis de construire a été déposée et l'appel d'offres travaux a débuté.



Transfert des unités de SSR de Saint-Julien à Bois-Guillaume

Objectif du projet : regrouper les SSR à l'hôpital de Bois-Guillaume, centre de référence en rééducation, réadaptation et ré-autonomisation dans des unités modernisées.



Installation des unités de médecine interne sur les sites comportant un service d'urgence

Ce rapprochement avec les plateaux techniques permet de fluidifier le parcours patient et de mieux gérer la prise en charge des patients non programmés. 86 lits ont ainsi été installés à Charles-Nicolle et 30 lits à Saint-Julien.



RÉÉDUCATION

Création d'un nouveau plateau de rééducation à l'Argillère à Bois-Guillaume

Ce nouveau plateau technique se décline en 2 espaces :

- Un espace "kinésithérapie" innovant, équipé de deux rails avec système de harnais, pour la rééducation de la marche en suspension et l'aide aux transferts des patients.
- Un espace "ergothérapie" doté d'une cuisine thérapeutique pour la rééducation des actes de la vie quotidienne.



AMBULATOIRE



UAPV - Unité ambulatoire du pôle viscéral

Cette structure regroupe les activités de chirurgie ambulatoire du pôle viscéral, améliorant ainsi le parcours patient. Son activité relève de trois disciplines du pôle : l'hépatogastroentérologie avec les endoscopies, la chirurgie digestive et l'urologie.

ADDICTOLOGIE



Installation de l'unité d'addictologie du CHU au CH du Rouvray

Le CHU et le centre hospitalier du Rouvray ont depuis des années développé des soins en addictologie. Le rapprochement de ces deux structures est cohérent, tant en terme de complémentarité des soins que d'efficacité.



PLATEAU AMBULATOIRE

Nouveau plateau ambulatoire d'hospitalisation de jour et de consultations neurologie - rhumatologie - douleur

Les services de rhumatologie de Bois-Guillaume sont arrivés à Charles-Nicolle, rapprochant ainsi leurs consultations et hospitalisation de jour de celles de neurologie. Le centre d'étude et de traitement de la douleur a rejoint le plateau ambulatoire pluridisciplinaire, offrant un parcours patient simplifié, en un même lieu.



Support technique et logistique



STANDARD



Le standard

Les 26 autocommutateurs téléphoniques ont été remplacés et un nouveau logiciel de gestion des appels au standard a été mis en place. Le taux de réponse téléphonique s'est grandement amélioré passant à 92%.

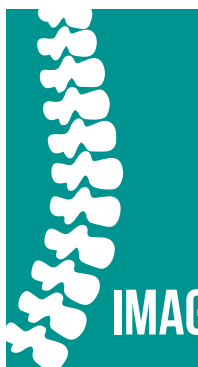
INFORMATIQUE



Installation et sécurisation des nouvelles infrastructures informatiques

L'objectif : permettre de relancer l'informatisation du dossier patient, y compris la prescription et le plan de soin.

IMAGERIE



Mise en œuvre d'un nouveau réseau d'images PACS

Le système de communication et d'archivage des images numériques médicales fait peau neuve et devient encore plus performant, que ce soit en qualité d'image qu'en terme de sécurité.



LABORATOIRES



Unification du système de gestion des laboratoires

Un effort important des laboratoires de microbiologie a permis la mise en production d'un Système Informatique de Gestion de Laboratoire (SIGL) commun aux laboratoires de bactériologie, parasitologie, virologie et d'hygiène, il permettra la mise en place d'une réception des résultats biologiques par les établissements extérieurs en 2017.



BIOMÉDICAL



Investissement biomédical

Le CHU poursuit son investissement : acquisition d'un scanner haut de gamme, de nouveaux équipements pour le bloc de chirurgie ambulatoire, création d'une 4^e salle des urgences, mise en place du système ROSA en neurochirurgie et d'un nouveau lithotriporteur.



ÉQUIPEMENTS



Achat d'équipements pour faciliter les soins : exemple des bed movers pour le brancardage

L'unité de brancardage est équipée de deux aides motorisés à la traction des lits. Ce système réduit les troubles musculo-squelettiques dus aux mouvements de poussée/traction répétitifs.





*Vie
hospitalière*



JARDIN ZEN



Création d'un jardin Zen à Oissel

Ce nouvel espace a été créé au sein de l'unité d'hébergement renforcée, par un paysagiste. Destiné aux résidents, c'est un patio à ciel ouvert, à l'intérieur de l'unité de soins. Les patients y sont apaisés et stimulés.

CULTURE



Culture à l'hôpital

Le projet Culture à l'hôpital, ce ne sont pas moins de 20 grands projets culturels, participation au festival Terre de parole et 5 résidences d'artistes à Saint-Julien, Boucicaut et Charles-Nicolle.

CHARLES-NICOLLE



Travaux de modernisation à Charles-Nicolle

L'hôpital a fait l'objet de nombreux travaux : réfection de la voierie Gambetta, renforcement de la vidéo protection, réaménagement du CASA, modernisation du hall du pavillon Femme Mère Enfant, travaux dans le service des maladies infectieuses, en dermatologie, en urologie, poursuite de la modernisation du service maternité.



Un projet de soins, 3 parcours

Le projet de soins est réorganisé en 3 parcours : patient, professionnalisant et professionnels des cadres de santé ; pour adapter en permanence les soins assurés aux patients, en cohésion avec le projet stratégique de l'établissement.



Travaux de modernisation à Bois-Guillaume

L'hôpital a poursuivi son plan pluriannuel en faveur de la sécurisation avec le renfort des clôtures et de l'éclairage, l'amélioration de la voirie et des magasins. Des travaux ont également été effectués dans plusieurs services de soins notamment en pneumologie, en soins de suite, ou encore en néphrologie.



Journée d'accueil des cadres soignants

Cette journée permet de faciliter l'intégration des nouveaux cadres au sein du CHU et leur donne les bons outils pour prendre leur poste sereinement.



OISSEL



Travaux de modernisation à Oissel

Un patio paysager à ciel ouvert avec fleurs, fontaine et bancs pour le bien-être des résidents et des familles a été aménagé au sein de l'unité d'hébergement renforcée. Le self des personnels a également été rénové pour leur permettre de profiter au mieux d'un moment de détente.



LIGNE DU TEMPS

Une ligne du temps pour planifier l'année

La direction des soins a mis en place un outil de visualisation des événements qu'elle organise ainsi que de ceux qui rythment l'institution pour assurer fluidité et visibilité.



SAINT-JULIEN



Travaux de modernisation à Saint-Julien

Transformation de 35 lits d'EHPAD en lits de soins de longue durée à Saint-Julien pour mieux répondre aux besoins de la population.

EREN



Création du nouvel Espace Éthique Régional Normand

Les Espaces éthiques de Haute et de Basse Normandie ont fusionné pour devenir l'Espace de réflexion éthique normand (EREN). Il réunit 51 établissements et autres structures du champ de la santé et du médico-social ainsi que les Universités concernées de la région. L'EREN a vocation à susciter, soutenir et coordonner les initiatives en matière d'éthique de la santé et des soins dans la région.



BOUCICAUT

Travaux de modernisation à Boucicaut

Des travaux de réfection ont été réalisés dans les offices, des chambres, et sur la voirie. Une réserve a été créée au pavillon Arcadie ainsi que des aménagements sous les escaliers de Béthel. Deux lave-bassins ont également été ajoutés au bâtiment.





*Sécurité
prévention
des risques*



PLAN BLANC



Nouveau plan de protection des sites et préparation du nouveau plan blanc

Le département des situations sanitaires exceptionnelles coordonne la mise à jour du plan blanc, qui décline de façon plus rapide l'arrivée des patients au plateau technique.



VIDÉO SURVEILLANCE



Développement de la vidéo surveillance

Un nouveau pc de sécurité est installé à l'entrée des urgences, avec un mur de 140 images en temps réel.

SÉCURIVÉLO



Création d'un local Sécurivélo

Un parking vélo sécurisé de 45 places est à disposition des personnels au rez-de-jardin de l'anneau central, face au PC des ambulances.



Management, ressources humaines



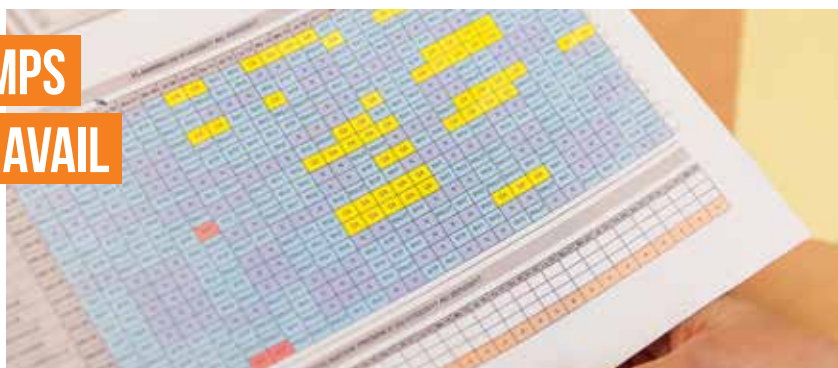
COMMÉMORATIONS



Commémoration des 50 ans du CHU et des 150 ans de la naissance de Charles Nicolle

À l'occasion de ce double anniversaire, une soirée était proposée au public nombreux : tables rondes, projections de photos, conférences, une évocation de la vie de Charles Nicolle par le comédien Olivier Saladin et une exposition retraçant 50 ans d'histoire du CHU.

TEMPS DE TRAVAIL



Gestion du temps de travail

Finalisation du guide de gestion du temps de travail et choix du logiciel Chronos pour mieux piloter les présences des personnels, dans le respect de la réglementation.



STAND UP MEETING



Nouveaux outils de management dans 30 unités de soins, les stand up meetings

Le principe : se réunir moins de 15 minutes une fois par semaine pour une mise à jour rapide de l'état d'avancement des dossiers et projets, et avoir une vue globale sur l'activité de l'unité au quotidien.



INTERNES

Soirée d'accueil des internes

Le CHU dynamise l'accueil de ses nouveaux internes avec l'organisation d'une soirée complétant la journée d'accueil traditionnelle.



WHOOG

Un nouvel outils pour les soignants : Whoog

Cette plateforme facilite l'organisation des remplacements inopinés de moins de 72h et permet d'assurer la continuité des soins en toute sécurité. Un gain de temps pour le cadre et un moyen de transformer ses RTT en heures supplémentaires pour le volontaire.



RISQUES PSYCHO-SOCIAUX

Risques psycho-sociaux

Création de la cellule veille alerte intervention pour prévenir les risques psycho-sociaux et intervenir en cas de difficultés dans les services.



MANAGEMENT



Mise en place de formations au management pour les responsables médicaux

Cette formation définit ce qu'est le management et les principes associés. Il a pour objectifs d'identifier l'impact des différents comportements dans une équipe, d'identifier et prendre en compte les besoins des collaborateurs pour adapter sa communication et son style de management ou de leadership, et d'acquérir les fondamentaux du management par projet.

Signature de la convention constitutive du GHT « Rouen Cœur de Seine »

Création du groupement hospitalier de territoire associant 9 établissements. Sa mission est d'améliorer l'accès aux soins hospitaliers pour les patients sur l'ensemble du territoire, en fonction de leurs besoins et en développant les complémentarités entre les établissements sanitaires et médico-sociaux.





Développement et performance





L'activité ambulatoire

Plus d'un patient sur deux est hospitalisés en ambulatoire au CHU (+15%).



L'établissement passe ainsi de la 26^e à la 20^e place sur 32 CHU avec un taux de chirurgie ambulatoire de 32%.



L'unité de chirurgie ambulatoire de Dévé a par ailleurs fortement développé son activité : 800 interventions supplémentaires, soit +24%.



URGENCES

4



Ouverture d'une 4^e salle au bloc des urgences

Cette salle va permettre de diminuer les délais d'attente aux urgences et offrir plus de plages opératoires.

CERTIFICATION



Certification sans réserve des comptes du CHU

Cette certification est un gage de confiance pour nos partenaires extérieurs, notre tutelle et nos financeurs.



Mise en place de programmeurs des blocs opératoires

Leur rôle sera d'optimiser les plages opératoires et de mieux exploiter les plateaux à haute technicité.



Création de nouveaux métiers

De nouveaux métiers soignants voient le jour : infirmière de parcours de coordination en cancérologie, infirmière de coordination pour les pathologies chroniques ou encore infirmière de programmation.



Diminution des durées de séjour

Projet de FASTRAC et ERAS (« réhabilitation améliorée après chirurgie ») en chirurgie digestive : repenser chaque étape du parcours du patient avant, pendant et après l'intervention.

EHPAD**Création d'une unité de transition vers les EHPAD**

Cette unité spécifique au sein des services de SSR est dédiée aux personnes âgées stabilisées sur le plan médico-chirurgical, en attente d'une entrée en EHPAD. Elle propose un véritable projet de préparation de ces patients à l'entrée dans ces structures.

INTERNATIONAL**La coopération internationale**

Renforcement de la coopération historique entre le CHU et l'Hôpital Charles-Nicolle de Tunis avec l'accueil de 22 professionnels tunisiens en stage.

Développement de la coopération avec le Canada-Québec dans le domaine du Lean management en santé, de la formation et des pratiques avancées en soins infirmiers.



Les 5 sites



Le CHU compte 5 sites dont l'évolution liée à son plan de modernisation se poursuit.

HÔPITAL

CHARLES-NICOLLE

Situé au cœur de Rouen, l'hôpital Charles-Nicolle regroupe l'ensemble des spécialités chirurgicales aiguës et de nombreuses disciplines médicales, autour d'un plateau technique performant. Il est le siège exclusif de certaines compétences régionales. Son service des urgences adultes est l'un des plus importants de France, après les services de Paris, Lyon et Marseille. Le pôle Femme-Mère-Enfant comporte, outre les services de pédiatrie médicale et chirurgicale, les seules urgences pédiatriques de l'agglomération rouennaise et la seule maternité de niveau 3 de la région.

L'hôpital dispose également d'un Institut de biologie clinique qui regroupe la plupart des 15 laboratoires du CHU de Rouen. Il constitue également un pôle de recherche important.

HÔPITAL

DE BOIS-GUILLAUME

L'activité médicale de l'hôpital de Bois-Guillaume dispose de spécialités médicales de court séjour ainsi que de services de soins de suite et de réadaptation (SSR) polyvalents neurologiques, pneumologiques et de plusieurs plateaux de rééducation. Il confirme ainsi son positionnement de site universitaire de référence pour ces derniers. Des activités de support sont également implantées sur le site, avec notamment un service d'imagerie médicale doté d'un scanner.





HÔPITAL DE BOUCICAUT

Le site de Boucicaut accueille des personnes âgées bénéficiant de soins en unité de soins de longue durée ou nécessitant une aide pour les activités de la vie quotidienne en établissement d'hébergement pour personnes âgées dépendantes.



HÔPITAL SAINT-JULIEN

Situé sur la rive gauche de l'agglomération, l'hôpital universitaire de proximité Saint-Julien dispose d'une polyclinique, d'une fédération de médecine gériatrie thérapeutique, d'un EHPAD et d'une USLD, d'un service de soins infirmiers à domicile et d'un centre de formation et de soins dentaires. Le site assure également des urgences médicales. Il dispose d'un service d'imagerie, d'un laboratoire et d'une offre ambulatoire d'addictologie en lien avec le centre hospitalier du Rouvray.

HÔPITAL DE OISSEL

Centre de référence en gérontologie, l'hôpital de Oissel accueille exclusivement des personnes âgées. Il propose des soins de longue durée psychogériatriques ainsi que des soins de suite et de réadaptation gériatriques. Des consultations multidisciplinaires sont également mises en place et son hôpital de jour accueille les personnes âgées en perte d'autonomie psychique.





Gouvernance



ORGANIGRAMME (AU 9/11/2016)

Pôle Enseignement et Formation

Direction
Catherine Auger
 Conseiller scientifique
Hervé Leteurre
 MTC
Pr Alain Cribier
 ERFPS
**Christine Caltero, Gilbert Tersin,
 Fabienne Darcet**

Pôle Support et Ingénierie

Direction des Achats, de l'Hôtellerie, de la
 Logistique et de l'Ingénierie Biomédicale

Ronan Talec
 Adjointe :
Alice Jaffre

Direction du Système d'Information
Georges Huchard

Direction des Travaux et
 des Services Techniques
Patrick Bartolucci
 Adjoint :
Bruno Idasiak

Pôle Ressources Humaines, et Soins

Direction des Affaires Médicales
 et des Blocs
Vincent Mangot

Direction des Soins
 Coordinatrice Générale des Soins :
Françoise Delaire
 Directeurs des soins :
Véronique Martinaux
Stéphane Parçay

Direction des Ressources Humaines
Clotilde Cousin
 Adjoint :
Guillaume Lacordais
Jean-François Fiaccan

Directeurs Référents de Pôle

- OARC : **Caroline Gregoire**
- Tête et Cou : **Caroline Gregoire**
- RAS : **Vincent Mangot**
- Thorax-Vaisseaux : **Ronan Talec**
- Viscéral : **Franck Esteve**
- FME : **Veronique Gaillard** (intérim)
- Médecine : **Dominique Perrier**
- 3R : **Sandra Grimaldi**
- EHPAD-USLD : **Sandra Grimaldi**
- Imagerie : **Jean-Francois Fiaccan** (intérim)
- Biologie : **Julie Maillard**
- Pharmacie : **Julie Maillard**
- SPESM : **Vincent Mangot**



Direction Générale

Directrice Générale
Isabelle Lesage
Directeur Général Adjoint
Guillaume Laurent
Secrétaire Générale
Coopérations et territoires
Dominique Perrier

Direction de la Communication
Rémi Heym
Délégation aux Affaires Internationales
Krystyna Astier
Fondation Charles-Nicolle et mécénat
Marie Castets
Chargé de missions
Jérôme Andrieu
GHT, Télémedecine, affaires générales
Mathilde Bourget

Pôle Stratégie et Pilotage

Direction de la Recherche Clinique
et de l'Innovation
Julie Maillard

Direction de la Strategie
et de la filiere cancerologie
Nathalie Marczak

Direction des Operations
et de la Performance
Franck Esteve
Adjoint :
Icham Sefion

Direction des Finances et
du Contrôle de Gestion
Aurelie Dossier
Adjoints :
Caroline Gregoire
Bernard Rey

Pôle Qualité, Usagers, Sites

Direction de la Qualité et
de la Prévention des Risques
Anne THIERRY

Direction de la Clientèle et
des Affaires Juridiques
Camille ABOKI

Direction de la Filière gériatrique
Sandra GRIMALDI

Direction de la Sécurité et des Situations
sanitaires exceptionnelles, Délégation au
développement durable
Marie-Laure AUTARD

Directions des sites

Charles-Nicolle et Bois-Guillaume
Véronique GAILLARD
Saint-Julien
Catherine AUGER (Intérim)
Boucicaut
Sandra GRIMALDI
Oissel
Françoise DELAIRE

Intérim de direction au sein du GHT « Rouen Cœur de Seine » :
Olivier DELAHAIS, CH de Neufchâtel en Bray et Gournay en Bray
Alain-Michel ROZIER, CH de Darnétal

COMPOSITION

DU CONSEIL DE SURVEILLANCE

Madame **Emmanuèle Jeandet-Mengual**,
préside le Conseil de Surveillance.

Monsieur **Nicolas Plantrou**,
représentant les usagers désignés par le Préfet
de Région, en est le Vice-président.

15 membres ayant voix délibérative,
désignés ci-dessous :

1° *en qualité de représentants des collectivités territoriales du ressort de l'établissement public de santé :*

- Madame **Emmanuèle Jeandet-Mengual**,
Conseillère Municipale, représentant le maire de
Rouen, Monsieur Yvon Robert

- Monsieur **Jean-François Bures**,
Vice-Président du Département de Seine-
Maritime, représentant le Conseil Général du
département de Seine-Maritime

- Madame **Anne-Marie Del Sole**,
représentant la Communauté de
l'Agglomération Rouen-Elbeuf-Austreberte
(CREA)

- Madame **Françoise Guégot**,
Députée de la Seine-Maritime, Vice-Présidente
du Conseil Régional, représentant le Conseil
Régional de Normandie

- Madame **Marie Tamarelle-Verhaeghe**,
Vice-Présidente du Conseil Départemental
de l'Eure, représentant le Conseil Général du
Département de l'Eure

2° *en qualité de représentants du personnel médical et non médical :*

- Madame **Dominique Woinet**,
représentant la commission de soins infirmiers,
de rééducation et médico-techniques

- Monsieur le Professeur **Philippe Ducrotté**
et Monsieur le Docteur **Alexandre Baguet**,
représentants la commission médicale
d'établissement

- Madame **Céline Blondiaux** et
Madame **Evelyne Bourgeois**, représentants
désignés par les organisations syndicales

3° *en qualité de personnalités qualifiées :*

- Monsieur **Joël Alexandre**,
Président de l'Université de Rouen et Madame
le Professeur **Danièle Dehesdin**, personnalités
qualifiées, désignées par le Directeur Général de
l'Agence Régionale de Santé

- Monsieur le Docteur **Jean-Marc Brasseur**,
personnalité qualifiée, désigné par le Préfet de
Région

- Monsieur **Nicolas Plantrou** et
Madame **Chantal Lecœur**, représentant les
usagers, désignés par le Préfet de Région

Participent également aux séances du Conseil de Surveillance, avec voix consultative :

- Directeur Général de l'Agence Régionale de Santé de Haute-Normandie

- Monsieur **Loïc Marpeau**,
Vice-président du Directoire

- Madame **Laurelou Thomas**,
Direction "Santé" de la Caisse Primaire d'Assurance Maladie Rouen-Elbeuf-Dieppe-Seine-Maritime

- Monsieur le Professeur **Pierre Fréger**, Doyen de la Faculté de Médecine et de Pharmacie

- Madame **Guylène Cassany**,
représentant des familles de personnes accueillies dans les unités de soins de longue durée

Participent également aux séances du Conseil de Surveillance :

- Madame **Isabelle Lesage**,
Directrice Générale du CHU-Hôpitaux de Rouen, chargée d'exécuter ses délibérations

- Monsieur **Guillaume Laurent**,
Directeur Général Adjoint du CHU-Hôpitaux de Rouen

- Madame **Dominique Perrier**,
Secrétaire Générale au CHU-Hôpitaux de Rouen

COMPOSITION

DU DIRECTOIRE

En accord avec le Président de la CME, un Directoire élargi a été mis en place à compter du 16 octobre 2015. Sa mission étant d'éclairer les choix de l'Institution, il se compose de membres de la communauté médicale et paramédicale et de la Direction.

La composition réglementaire (9 membres) est complétée par des membres invités permanents, pour développer la concertation et renforcer la participation de responsables à compétences diversifiées.

Membres réglementaires :

- Madame Isabelle Lesage, Présidente

- Monsieur le Professeur Loïc Marpeau,
Vice-Président

- Monsieur le Professeur Pierre Fréger

- Monsieur le Professeur Thierry Frébourg

- Madame Françoise Delaire

- Monsieur le Professeur Bertrand Dureuil

- Monsieur le Professeur Hervé Lévesque

- Monsieur le Professeur Pierre Michel

- Monsieur Guillaume Laurent

Invités permanents :

- Monsieur le Professeur Jean-Christophe Sabourin

- Monsieur le Docteur Christophe Girault

- Madame Dominique Perrier

- Madame Nathalie Marczak

- Madame Aurélie Dossier

- Monsieur Vincent Mangot

- Monsieur Franck Estève



COMMISSION

MÉDICALE D'ÉTABLISSEMENT

élue en septembre 2015

Président

Monsieur le Professeur Loïc Marpeau

1^{er} Vice-Président

Monsieur le Docteur Christophe Girault

2^e Vice-Président

Monsieur le Professeur Hervé Levesque

Membres du Conseil de Surveillance

Monsieur le Docteur Alexandre Baguet

Monsieur le Professeur Philippe Ducrotte

Monsieur le Professeur Loïc Marpeau

Membres du Directoire

Monsieur le Professeur Bertrand Dureuil

Monsieur le Docteur Christophe Girault
(membre invité permanent)

Monsieur le Professeur Hervé Levesque

Monsieur le Professeur Pierre Michel

Monsieur le Professeur Loïc Marpeau,
Vice-Président

Monsieur le Professeur Jean-Christophe Sabourin
(membre invité permanent)

Membres du Bureau

Monsieur le Docteur Alexandre Baguet

Monsieur le Docteur François Bouchart

Monsieur le Professeur Emmanuel Gerardin

Monsieur le Docteur Christophe Girault

Monsieur le Docteur Nadir Kadri

Madame le Docteur Véronique Le Cam Duchez

Monsieur le Professeur Hervé Lévesque

Monsieur le Professeur Christophe Marguet

Monsieur le Professeur Loïc Marpeau

Monsieur le Professeur Christian Pfister

Madame le Docteur Delphine Provost

Monsieur le Docteur Christophe Tron

Monsieur le Professeur Rémi Varin

Monsieur le Professeur Olivier Vittecoq

Chefs de Pôles Membres de droit

Monsieur le Docteur François Bouchart

Monsieur le Professeur Jean Nicolas Dacher

Monsieur le Docteur Bernard Dieu

Monsieur le Professeur Philippe Ducrotte

Monsieur le Professeur Bertrand Dureuil

Monsieur le Professeur Jean-François Gehanno

Monsieur le Professeur Pascal Joly

Monsieur le Docteur Olivier Langlois

Monsieur le Professeur Joël Lechevallier

Monsieur le Professeur Hervé Lévesque

Monsieur le Professeur Jean-Christophe Sabourin

Madame le Docteur Myriam Touflet

Monsieur le Professeur Éric Vérin

PH responsables de structure interne

Site de Charles-Nicolle
Titulaire : Madame le Docteur
Véronique Le Cam Duchez

Site de Bois-Guillaume
Titulaire : Monsieur le Docteur
Alexandre Baguet

Site de Saint-Julien
Titulaire : Monsieur le Docteur Nadir Kadri

Sites de Oissel et Boucicaut
Titulaire : Madame le Docteur Karine Kadri

Personnels enseignants et hospitaliers

Médecine
Titulaires : Monsieur le Professeur Luc-Marie Joly,
Monsieur le Professeur Christophe Marguet,
Monsieur le Professeur Luc THIBERVILLE,
Monsieur le Professeur Olivier Vittecoq

Chirurgie – Gynécologique Obstétrique
Titulaires : Madame le Professeur Isabelle
Auquit Auckbur, Monsieur le Professeur Fabien
Doguet, Monsieur le Professeur Loïc Marpeau,
Monsieur le Professeur Christian Pfister

Anesthésie Réanimation
Titulaire : 1 poste non pourvu

Imagerie Médicale
Titulaire : Monsieur le Professeur
Emmanuel Gerardin

Biologie
Titulaire : Monsieur le Professeur Loïc Favennec

Pharmacie hospitalière
Titulaire : Monsieur le Professeur Rémi Varin

Praticiens hospitaliers

Médecine
Titulaires : Monsieur le Docteur Christophe
Girault Monsieur le Docteur Franck Le Roy,
Monsieur le Docteur Didier Pinquier,
Monsieur le Docteur Christophe Tron

Chirurgie – Gynécologie Obstétrique
Titulaires : Monsieur le Docteur Alain Diguët,
Monsieur le Docteur Frédéric Elbaz, 1 poste
non pourvu

Anesthésie Réanimation
Titulaires : Monsieur le Docteur Pierre-Gildas
Guitard, Madame le Docteur Delphine Provost

Imagerie Médicale
Titulaire : Monsieur le Docteur Paul Michelin

Biologie
Titulaire : Madame le Docteur Sophie Boyer

Personnels temporaires ou non titulaires, contractuels et praticiens attachés

PHC
Titulaires : 2 postes non pourvus

CCA – AHU – PHU – Assistants des Hôpitaux
Titulaire : Monsieur le Docteur
Christopher Banse

Praticiens attachés
Titulaire : Monsieur le Docteur Benoit Resch

Internes

1 représentant des Internes en médecine
générale : Madame Lucie Lepiller
1 représentant des Internes en spécialités
médicales : Madame Sabrina Sidali
1 représentant des Internes en spécialités
chirurgicales : Monsieur François-Xavier
Ferracci
1 représentant des Internes en pharmacie :
Monsieur Victor Bobee

PH en Odontologie et Sages-Femmes

PH en Odontologie
Titulaire : Monsieur le Docteur Hervé Moizan

Sages-Femmes
Titulaires : Madame Pascale Gaillard et
Madame Nathalie Remillier

<i>Pôle</i>	<i>Composition</i>	<i>Responsables</i>
<i>Biologie</i>	<ul style="list-style-type: none"> > Anatomie pathologique > Biochimie générale > Biochimie des maladies métaboliques > Génétique > Hématologie > Histologie, cytologie, embryologie et biologie de la reproduction > Immuno-pathologie clinique et expérimentale > Microbiologie > Neurophysiologie > Pharmacologie > Physiologie digestive, urinaire, respiratoire et sportive 	<p>Monsieur le Professeur Jean-Christophe Sabourin Chef de pôle</p> <p>Madame Bénédicte Dutot Cadre supérieur de santé</p> <p>Madame Katia Camus Cadre gestionnaire</p> <p>Madame Julie Maillard Directrice référente</p>
<i>Femme mère enfant</i>	<ul style="list-style-type: none"> > Clinique chirurgicale infantile > Clinique gynécologique et obstétricale > Hémato-oncologie pédiatrique > Pédiatrie médicale > Pédiatrie néonatale et réanimation 	<p>Monsieur le Professeur Joël Lechevallier Chef de pôle</p> <p>Madame Dominique Woinet Cadre supérieur de santé</p> <p>Madame Nathalie Bréant Cadre gestionnaire</p> <p>Madame Asmahane Khelfat Directrice référente</p>
<i>Imagerie médicale</i>	<ul style="list-style-type: none"> > Imagerie médicale Charles-Nicolle > Imagerie médicale Bois-Guillaume > Imagerie pédiatrique et fœtale > Imagerie Saint-Julien 	<p>Monsieur le Professeur Jean-Nicolas Dacher Chef de pôle</p> <p>Madame Sophie Vivier Cadre supérieur de santé</p> <p>Madame Fatima Teixeira Cadre gestionnaire</p> <p>Madame Asmahane Khelfat Directrice référente</p>

<i>Pôle</i>	<i>Composition</i>	<i>Responsables</i>
<i>Médecine</i>	<ul style="list-style-type: none"> > Accueil et Urgences > Addictologie > Centre de rétention > Centre de Soins, d'Accompagnement et de Prévention en Addictologie (CSAPA) > Centre de traitement de la douleur > COREVIH > Maladies infectieuses et tropicales > Médecine interne > Médecine interne gériatrie aiguë et thérapeutique > Médecine légale / CASA > Permanence d'Accès aux Soins de Santé (PASS) > Policlinique Saint-Julien > Service de Gériatrie > Soins Palliatifs > Unité de Soins Somatiques (USS) 	<p>Monsieur le Professeur Hervé Lévesque Chef de pôle</p> <p>Madame Isabelle Le Brun Cadre supérieur de santé</p> <p>Madame Nathalie Bréant Cadre gestionnaire</p> <p>Madame Dominique Perrier Directrice référente</p>
<i>Ostéo- articulaire et revêtement cutané</i>	<ul style="list-style-type: none"> > Chirurgie orthopédique et traumatologique > Chirurgie plastique et chirurgie de la main > Clinique dermatologique > Rhumatologie 	<p>Monsieur le Professeur Pascal Joly Chef de pôle</p> <p>Madame Isabelle Gorvel Cadre supérieur de santé</p> <p>Monsieur Jérôme Paire Cadre gestionnaire</p> <p>Madame Caroline Gregoire Directrice référente</p>

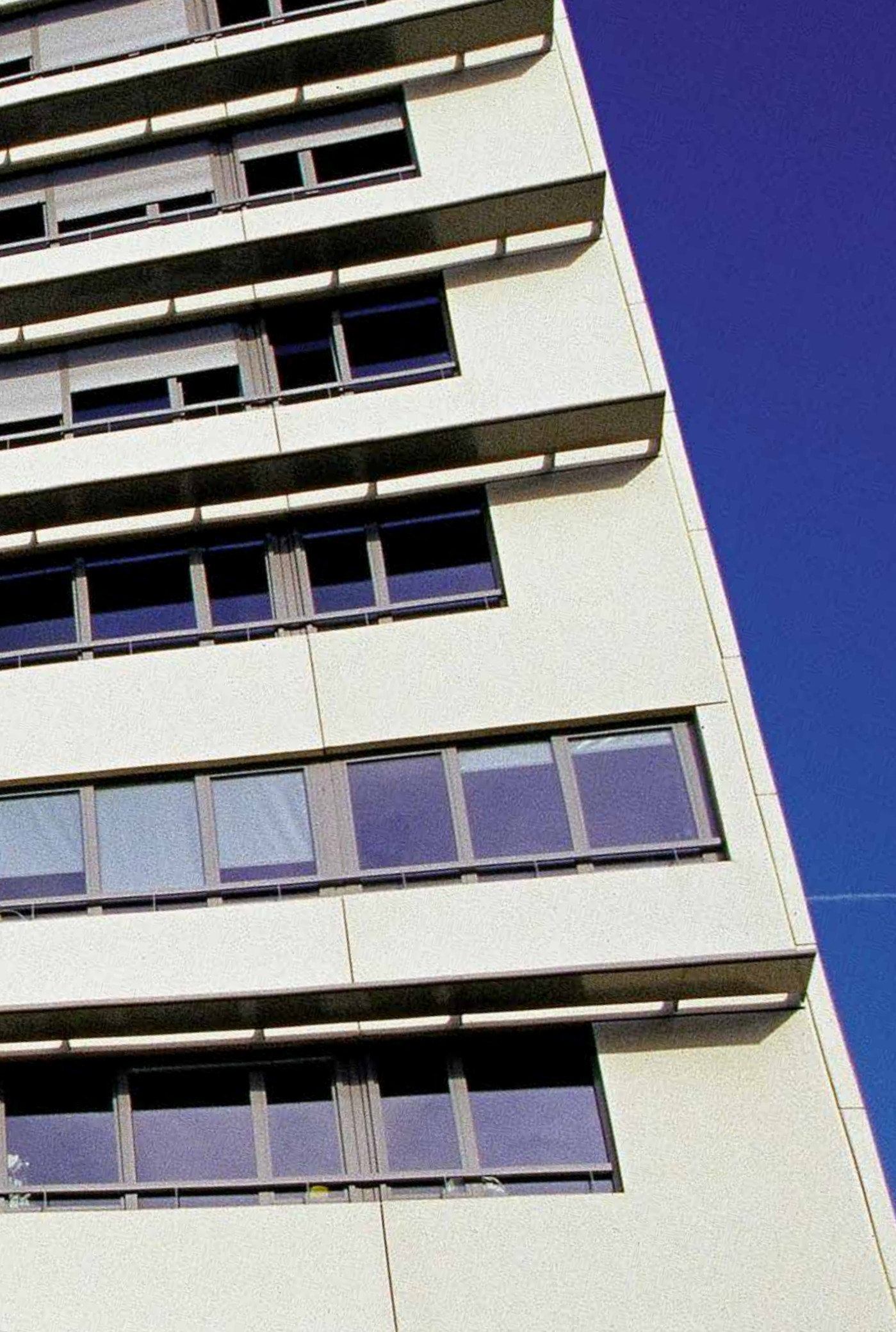
<i>Pôle</i>	<i>Composition</i>	<i>Responsables</i>
<i>Pharmacie</i>		<p>Monsieur le Docteur Bernard Dieu Chef de pôle</p> <p>Monsieur Jean-Marc Queinnec Cadre supérieur de santé</p> <p>Madame Emmanuelle Deneux-Pigassou Cadre gestionnaire</p> <p>Madame Julie Maillard Directrice référente</p>
<i>Réanimations anesthésie SAMU</i>	<ul style="list-style-type: none"> > Anesthésie-réanimation chirurgicale > Anesthésie-réanimation chirurgicale-SAMU 76A > Chirurgie ambulatoire > Réanimation médicale > SAMU-SMUR 	<p>Monsieur le Professeur Bertrand Dureuil Chef de pôle</p> <p>Madame Sylvie Piot Cadre supérieur de santé</p> <p>Madame Magalie Duval Cadre gestionnaire</p> <p>Monsieur Vincent Mangot Directeur référent</p>
<i>3R (Rééducation réadaptation réinsertion)</i>	<ul style="list-style-type: none"> > SSR Polyvalent et Gériatrique - BG > SSR Polyvalent Argillère - BG > Gériatrie Oissel > SSR Neurologique > SSR Pneumologique > Personnels de Rééducation 	<p>Monsieur le Professeur Éric Vérin Chef de pôle</p> <p>Madame Sophie Diallo Cadre supérieur de santé</p> <p>Madame Anne-Sophie Jeanplong Cadre gestionnaire</p> <p>Madame Dominique Perrier Directrice référente</p>
<i>SPESM (Santé publique, évaluation et support médical)</i>	<ul style="list-style-type: none"> > Département d'Information et d'Informatique médicale (D2IM) > Département d'Appui à la Recherche Clinique (DARC) > Département d'Epidémiologie et de Promotion de la Santé (DEPS) > Département d'Appui à la Qualité et à la Sécurité des Soins (DAQSS) > Département d'Hygiène Hospitalière (DHH) > Département de Santé au Travail et Pathologie Professionnelle (DSTPP) 	<p>Monsieur le Professeur Jean-François Gehanno Chef de pôle</p> <p>Madame Marie-Hélène Roux Cadre supérieur de santé</p> <p>Monsieur Vincent Mangot Directeur référent</p>

<i>Pôle</i>	<i>Composition</i>	<i>Responsables</i>
<i>Tête et cou</i>	<ul style="list-style-type: none"> > Chirurgie maxillo-faciale et stomatologie > Neurochirurgie > Neurologie > Odontologie > Ophtalmologie > ORL chirurgie cervico-faciale adultes > ORL pédiatrique et audiophonologie 	<p>Monsieur le Docteur Olivier Langlois Chef de pôle</p> <p>Madame Isabelle Gorvel Cadre supérieur de santé</p> <p>Monsieur Jérôme Paire Cadre gestionnaire</p> <p>Madame Caroline Gregoire Directrice référente</p>
<i>Thorax vaisseaux</i>	<ul style="list-style-type: none"> > Cardiologie > Clinique pneumologique > Chirurgie générale et thoracique > Chirurgie thoracique et cardio-vasculaire > Chirurgie vasculaire > Pneumologie S.I. respiratoires 	<p>Monsieur le Docteur François Bouchart Chef de pôle</p> <p>Monsieur Jean-Luc Vignot Cadre supérieur de santé</p> <p>Madame Anne-Sophie Jeanplong Cadre gestionnaire</p> <p>Monsieur Ronan Talec Directeur référent</p>
<i>USLD EHPAD</i>	<ul style="list-style-type: none"> > USLD – EHPAD - SSIAD 	<p>Madame le Docteur Myriam Touflet Chef de pôle</p> <p>Madame Catherine Villain Cadre supérieur de santé</p> <p>Madame Céline His Cadre gestionnaire</p> <p>Madame Françoise Delaire Directrice référente</p>
<i>Viscéral</i>	<ul style="list-style-type: none"> > Chirurgie digestive > Endocrinologie, diabétologie et maladies métaboliques > Hépatogastroentérologie et nutrition > Néphrologie hémodialyse > Nutrition > Urologie 	<p>Monsieur le Professeur Philippe Ducrotté Chef de pôle</p> <p>Madame Céline Lefebvre Cadre supérieur de santé</p> <p>Madame Katia Camus Cadre gestionnaire</p> <p>Monsieur Franck Esteve Directeur référent</p>

COMITÉ

TECHNIQUE D'ÉTABLISSEMENT

	<i>Titulaires</i>	<i>Suppléants</i>
C.F.D.T.	Madame Nathalie Alcinella Madame Céline Blondiaux Monsieur Philippe Duval Monsieur Jérôme Harmoy	Monsieur Bruno Dehodang Madame Béatrice Menard Madame Florence Pereira Carneiro Madame Patricia Vaisset
C.F.T.C.	Madame Noura Bonnier Madame Delphine Giraud	Monsieur Nicolas Flahaut Madame Amélie Savreux
C.G.T.	Monsieur Guillaume Borgnet Madame Evelyne Bourgeois Monsieur Christophe Tetelin	Madame Géraldine Lamperier Madame Patricia Tourret Monsieur Stéphane Villy
F.O.	Monsieur Arnaud Hemery Monsieur Patrice Damour Monsieur Philippe Vasselin	Monsieur Philippe Fleury Monsieur Bruno de la Cotte Madame Véronique Bauval
S.M.P.S	Madame Peggy Resmond	Madame Martine Di Zazzo
S.U.D.	Monsieur Guy Poret Madame Christelle Torre	Madame Sylvie Bredemus Madame Bénédicte Renault





AU 9/11/2016

CHSCT CENTRAL DU

CHU DE ROUEN

Présidente

Madame Clotilde Cousin, directrice des ressources humaine de l'Hôpital Charles-Nicolle

Représentants syndicaux

CFDT

Titulaires : Monsieur Peter Baudin,
Monsieur Frédéric Louis, Madame Céline
Blondiaux

Suppléants : Monsieur Philippe DUVAL,
Madame Nathalie Justin, Monsieur
Cyriaque Mauger

CFTC

Titulaire : Madame Noura Bonnier
Suppléante : Madame Delphine Giraud

CGT

Titulaires : Madame Géraldine Lamperier,
Madame Patricia Turret

Suppléants : Monsieur Denis Lacaille,
Madame Annick Bance

FO

Titulaires : Monsieur Patrice Damour,
Madame Véronique Bauval

Suppléants : Monsieur Ludovic Sence,
Madame Mireille Bourdet-Chasson

SUD

Titulaire : Madame Christelle Torre
Suppléant : Monsieur Guy Poret

CHSCT HÔPITAL

CHARLES-NICOLLE

Présidente

Madame Véronique Gaillard, directrice de l'Hôpital Charles-Nicolle

Représentants syndicaux

CFDT

Titulaires : Madame Béatrice Menard, Monsieur Frédéric Louis, secrétaire suppléant du CHSCT, Monsieur Bruno Dehodang

Suppléants : Madame Florence Perreira Carneiro, Madame Nathalie Justin, Monsieur Peter Baudin

CFTC

Titulaire : Monsieur Nicolas Flahaut

Suppléant : Monsieur John Bonnier

CGT

Titulaires : Madame Sylvie Aubremaire, Madame Patricia Tourret, secrétaire du CHSCT

Suppléants : Madame Géraldine Lamperier, Monsieur François His

FO

Titulaires : Monsieur Bruno De La Cotte, Monsieur Philippe Vasselín

Suppléants : Monsieur Ludovic Sence, Monsieur Nicolas Mangin

SUD

Titulaire : Monsieur Ludovic Castel

Suppléante : Madame Sylvie Bredemus

CHSCT HÔPITAL

DE BOIS-GUILLAUME

Présidente

Madame Véronique Gaillard, directrice de l'Hôpital de de Bois-Guillaume

Représentants syndicaux

CFDT

Titulaires : Monsieur Philippe Duval, secrétaire titulaire du CHSCT, Monsieur Philippe Guerbette

Suppléantes : Madame Patricia Vaisset , Madame Nathalie Alcínella

CFTC

Titulaire : Monsieur Nicolas Flahaut

Suppléant : Monsieur Christophe Píllon

CGT

Titulaire : Madame Annick Bance

Suppléante : Madame Corinne Lacaille

FO

Titulaire : Monsieur Patrice Damour, secrétaire suppléant du CHSCT

Suppléante : Madame Véronique Bauval

SUD

Titulaire : Madame Bénédicte Renault

Suppléante : Madame Marie-Christine Follín

CHSCT HÔPITAL

SAINT-JULIEN

Présidente

Madame Catherine Auger, directrice par interim de l'Hôpital de Saint-Julien

Représentants syndicaux

CFDT

Titulaires : Monsieur Frédéric Louis, secrétaire suppléant du CHSCT, Madame Nathalie Alcinella

Suppléantes : Madame Maria Bigot, Madame Céline Blondiaux

CFTC

Titulaire : Madame Noura Bonnier

Suppléant : Monsieur Pascal Mulot

CGT

Titulaire : Monsieur Dominique Caupain, secrétaire du CHSCT

Suppléante : Madame Elisazol Guzman

FO

Titulaire : Madame Véronique Bauval

Suppléant : Monsieur Ludovic Sence

SUD

Titulaire : Madame Bénédicte Renault

Suppléant : Monsieur Guillaume Herlin

CHSCT HÔPITAL

BOUCICAUT

ET HÔPITAL DE OISSEL

Présidentes

Madame Françoise DELAIRE, directrice de l'Hôpital de Oissel

Madame Fosie LAHCENE, directrice de l'Hôpital de Boucaut

Représentants syndicaux

CFDT

Titulaires : Monsieur Frédéric Louis, secrétaire adjoint du CHSCT, Madame Patricia Vaisset

Suppléantes : Madame Nathalie Justin, Madame Sandrine Delamare

CGT

Titulaire : Madame Valérie Foissey, secrétaire du CHSCT

Suppléante : Madame Corinne Lacaille

FO

Titulaire : Monsieur Patrice Damour

Suppléante : Madame Véronique Bauval

CHSCT UNITÉ CENTRALE

DE PRODUCTION

ALIMENTAIRE (UCPA)

Président

Monsieur Ronan TALEC, directeur des achats, de l'hôtellerie, de la logistique et de l'ingénierie biomédicale

Représentants syndicaux

CFDT

Titulaire : Monsieur Cyriaque Mauger
Suppléant : Monsieur Peter Baudin

CGT

Titulaire : Monsieur Denis Lacaille,
secrétaire du CHSCT
Suppléant : Monsieur David Folatre

FO

Titulaire : Monsieur Josian Legendre,
secrétaire adjoint du CHSCT
Suppléant : Monsieur Philippe Fleury

CHSCT

BLANCHISSERIE

Président

Monsieur Ronan Talec, directeur des achats, de l'hôtellerie, de la logistique et de l'ingénierie biomédicale

Représentants syndicaux

CFDT

Titulaire : Monsieur Bruno Zammit
Suppléant : Monsieur Peter Baudin

CGT

Titulaire : Monsieur Denis Lacaille,
secrétaire du CHSCT
Suppléant : Monsieur François His

FO

Titulaire : Monsieur Ludovic Sence
Suppléante : Madame Mireille Bourdet
Chasson



Janvier

Gestions Hospitalières

Retour d'expérience :

la communication holistique du CHU de Rouen

La stratégie de communication globale mise en place vise à développer l'attractivité du CHU et à renforcer son image de marque. Elle intègre le développement des réseaux sociaux et incite à l'engagement des salariés et à l'adhésion des publics autour des valeurs de l'établissement.



Février

France 3 Normandie

Au CHU de Rouen, l'institut du rachis s'occupe de votre mal de dos

Installé au sein du CHU de Rouen, l'institut régional du rachis prend en charge des patients atteints de problèmes de dos. Des médecins de plusieurs spécialités y sont réunis pour un avis et un diagnostic collégial. Les délais de prise en charge sont donc raccourcis.



Mars

France 3

Endométriose :

le CHU de Rouen à la pointe

Le CHU de Rouen organise une conférence sur l'endométriose, une maladie féminine dont l'établissement rouennais s'est fait le spécialiste. 150 femmes viennent de toute la France et même de l'étranger se faire opérer dans le service de gynécologie normand.



Juillet

Hospimedia

Le CHU de Rouen et la métropole s'engagent autour de sept thématiques

Le CHU et la métropole Rouen-Normandie renforcent leurs coopérations afin d'améliorer l'offre de soins pour la population, attirer et fidéliser les professionnels de santé et les chercheurs de tous pays et promouvoir les industriels liés à la santé.



Août

Ouest-France

Palmarès des hôpitaux :

Le CHU de Rouen dans le top 10 des meilleurs hôpitaux de France

Dans son palmarès annuel des 50 meilleurs hôpitaux et cliniques de France le magazine Le Point place le CHU de Rouen à la 9^e place.



Septembre

Ouest-France

Rouen Cœur de Seine, nouveau territoire santé

Ce groupement hospitalier de territoire (GHT) vient de voir le jour. Il regroupe dix établissements dont le CHU qui en constitue l'élément central.



Avril

Ouest-France

Mort subite du nourrisson : sensibilisation

Pour sensibiliser les parents sur la mort subite du nourrisson, 6000 bodys « Je dors sur le dos » sont distribués à la maternité du CHU, ainsi qu'aux cliniques de l'agglomération rouennaise.



Mai

Paris-Normandie

Eos : irradiation à faible dose

Le CHU de Rouen s'est équipé d'un nouveau système d'imagerie médical, une révolution qui fournit en une seule fois une étude du corps entier, de face et de profil, en 3D, à faible dose d'irradiation.



Juin

APM

Le CHU de Rouen a inauguré les nouveaux locaux de son centre d'AMP

Le CHU de Rouen a inauguré les nouveaux locaux de son centre clinique d'assistance médicale à la procréation (AMP), installés dans le pavillon femme mère-enfant de l'hôpital Charles-Nicolle. La rénovation du centre a permis de conduire une réflexion sur l'ambiance de la structure avec les cadres du service.



Octobre

Fil Fax

Le CHU de Rouen lance son projet de recherche « STOP-AS » contre les rétrécissements aortiques.

Ce projet, financé par le programme Investissements d'Avenir, figure parmi les 10 lauréats du 2^e appel à projets pour la recherche hospitalo-universitaire de ce programme.



Novembre

AFP

Le CHU de Rouen a ouvert un centre de formation médicale unique en France

Ouverture du Medical Training Center (MTC) du CHU de Rouen, un centre de simulation en santé unique en France car multidisciplinaire et proposant l'offre de formations la plus large.



Décembre

Paris-Normandie

Un prix de recherche national pour les équipes du CHU de Rouen

Lors des Journées francophones de nutrition, les équipes du CHU ont été récompensées par un prix de recherche national pour leur action concertée sur la prise en charge nutritionnelle des patients atteints de cancer.

Venir au CHU

Hôpital Charles-Nicolle

boulevard Gambetta - 76031 Rouen

Hôpital de Bois-Guillaume

147 avenue du Maréchal Juin - 76230 Bois-Guillaume

Hôpital Saint-Julien

rue Guillaume Lecointe - 76140 Le Petit-Quevilly

Hôpital de Oissel

rue Pierre Curie - 76350 Oissel

Hôpital de Boucicaut

13 rue Boucicaut - 76130 Mont-Saint-Aignan

Nous contacter

Adresse postale unique :

1 rue de Germont - 76031 Rouen Cedex

Standard commun : **02 32 88 89 90**

