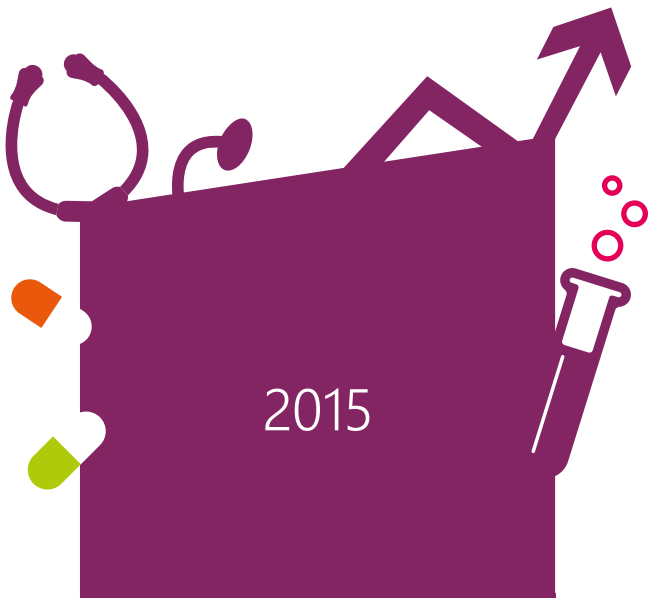




CHU

Hôpitaux de Rouen

# Rapport d'activité



2015



Le rapport d'activité 2015 illustre l'engagement de notre CHU pour la santé de ses patients.

Il assure sa triple mission de soins, d'enseignement et de recherche avec un rôle incontournable dans la région et dans les territoires.

Il poursuit parallèlement son développement des activités les plus innovantes, contribuant au rayonnement de la métropole et de la région normande.

Pour être au service de patients, il se modernise avec des équipements de pointe, le développement du numérique et le démarrage de sa réorganisation architecturale. Les pratiques managériales innovent, tous les métiers coopèrent pour améliorer le parcours du patient, le rendre le plus possible acteur de ses soins et de sa santé.

Le CHU de Rouen renforce les synergies avec son environnement, avec les établissements de santé, les collectivités territoriales, les associations d'usagers... et démontre ainsi sa capacité d'ouverture.

Grâce à la mobilisation et à la cohésion de l'ensemble des professionnels qui le composent, il assure un service de qualité pour la population et sait vivre ses valeurs au quotidien, dans un environnement de plus en plus complexe.

Isabelle <b>Lesage</b> / Directrice Générale	Emmanuèle <b>Jeandet-Mengual</b> / Présidente du Conseil de Surveillance	Pr Loïc <b>Marpeau</b> / Président de la Commission Médicale d'Établissement
--	---	---

# Sommaire

> Votre CHU, un centre hospitalier universitaire reconnu	4
> L'innovation pour mieux soigner	6
> Une nouvelle façon d'enseigner	9
> Votre CHU : un hôpital au service de tous	10
> Votre CHU, lieu d'expression culturelle	12
> Votre CHU se modernise	14
> Votre CHU : la performance au quotidien	16
> Votre CHU prépare son avenir	19
> Les chiffres clés	20
> Votre CHU : des pôles et directions en action, quelques exemples	34
> Votre CHU et ses partenaires, ensemble	38
> Le CHU : les 5 sites	40
> La gouvernance	42
> Le CHU dans les médias	58

# Votre CHU, un centre hospitalier universitaire reconnu

## L'EXCELLENCE DE LA RECHERCHE

L'année 2015 a été une année particulièrement dynamique pour la recherche et l'innovation avec notamment l'obtention d'un projet de recherche européen dans le cadre du programme Horizon 2020 et pour la recherche paramédicale, de trois projets GIRCI et d'un PHRIP.

## UN PROGRAMME DE RECHERCHE EUROPÉEN : LE PROJET CAREGIVERSPRO

Ce projet, proposé conjointement par le CHU de Rouen et le CHI Elbeuf-Louviers-Val de Reuil consiste à développer et mettre en place une plateforme digitale intelligente pour soutenir les patients atteints de la maladie d'Alzheimer ou maladie apparentée et leurs aidants. La prise en charge de ces personnes étant souvent difficile pour les familles, celle-ci est source d'épuisement psychique et physique pour les aidants. Bénéficiaire d'une subvention européenne à hauteur de 690 000 €, le projet **CAREGIVERSPRO** a pour objectif d'apporter tout au long de la maladie un soutien sous différentes formes : un dépistage des troubles psycho-comportementaux des patients et une prévention du burn out de l'aidant ; un accès à un réseau social spécifique dans le but de permettre aux malades et aux aidants de rompre leur isolement par le partage d'expériences ; un rapport d'informations au médecin prenant en charge le malade. Ce projet sera mené sur 3 ans. La plateforme sera développée et évaluée pendant 18 mois auprès de 600 couples patients/aidants en France, Espagne, Royaume-Uni et Italie.



## CANCER : LA FONDATION ARC SOUTIENT NOS CHERCHEURS

La fondation ARC a accordé en 2015 un crédit de 350 000 € au Pr Thierry Frébourg, chef du service de génétique et son équipe pour soutenir leurs recherches sur certaines anomalies génétiques héréditaires entraînant des risques élevés de cancer : le syndrome de Li-Fraumeni, une prédisposition rare entraînant un risque précoce de cancer comme des tumeurs cérébrales, ostéosarcomes, cancers du sein... L'objectif est de déterminer quelles sont les chimiothérapies les moins « génotoxiques » afin de traiter les premiers cancers, tout en limitant l'apparition d'une seconde tumeur. Ce syndrome concerne environ 300 familles en France, mais les travaux conduits ont permis d'élargir la définition de cette maladie, sous estimant ainsi le nombre de familles touchées. La recherche permettra de mieux prendre en charge une population à haut risque encore mal connue, et d'apporter un nouvel éclairage sur l'impact d'altérations génétiques détectées dans les tumeurs d'autres patients.

## PROJET DE RECHERCHE PARAMÉDICALE

Des infirmières de réanimation médicale ont participé à l'étude *CHangeovers of norepinephrine in Intensive Care (CHIC)*. Cet essai prospectif multicentrique en lien avec les équipes du CHU d'Angers, promoteur de cet essai, a pour objectif principal de comparer trois méthodes de relais d'un neuromédiateur : la noradrénaline chez des patients en défaillance circulatoire aigue. Les infirmières réalisent les relais sur les patients inclus, soit manuellement (relais à la goutte), soit via une seringue autopousseuse, soit de manière automatique grâce aux bases dites « intelligentes ». C'est lors des premiers relais que la pression artérielle moyenne des patients est mesurée afin de déterminer quelle méthode induit le moins de variation de cette pression. Ce protocole CHIC est la première étude paramédicale multicentrique mise en place au sein de l'établissement.



## 7<sup>e</sup> ÉDITION DES TROPHÉES INNOV À SOINS

11 équipes ont présenté leurs innovations paramédicales au travers d'une exposition virtuelle, accessible par le biais d'une plateforme de vote en ligne, ouverte au public pendant une dizaine de jours, puis à l'occasion d'une journée d'échanges entre équipes concurrentes. Les projets ont été présentés devant un jury de professionnels du CHU ainsi que de représentants des usagers. Le 1<sup>er</sup> prix a été décerné à « La vidéo projection en IRM pédiatrique », le 2<sup>e</sup> prix au « Manger-mains, le plaisir au bout des doigts » et le 3<sup>e</sup> prix au « Prendre soin de soi pour mieux prendre soin des autres ».

Manger-mains, le plaisir au bout des doigts	La vidéo projection en IRM pédiatrique	Prendre soin de soi pour mieux prendre soin des autres
2 <sup>e</sup> PRIX	1 <sup>er</sup> PRIX	3 <sup>e</sup> PRIX



## UNE PREMIÈRE EN FRANCE

### LA RÉPARATION D'UNE VALVE MITRALE PAR ROBOT CHIRURGICAL

En mars 2015, le service de chirurgie cardiaque a réalisé la première réparation d'une valve mitrale par robot chirurgical en France. Les chirurgiens ont opéré ensemble, l'un au contact du patient, afin de pouvoir intervenir en cas d'urgence et changer les instruments sur les bras du robot, l'autre au maniement des bras robotisés depuis une console. Acquis en 2011 par la Région et le CHU, ce robot *Da Vinci* permet, grâce à une vision 3D et une amplitude gestuelle de 420° plus d'aisance et de précision. Cette chirurgie mini-invasive est réalisée avec l'aide d'une caméra. Résultat : une simple cicatrice de 4 centimètres !



## UNIQUE EN NORMANDIE

### LE SYSTÈME EOS : UNE NOUVELLE TECHNIQUE D'IMAGERIE

Le CHU dispose d'un tout nouvel appareil d'imagerie permettant l'acquisition simultanée d'images de face et de profil à de très basses doses d'irradiation. En effet, la réduction de la dose irradiante est majeure par rapport aux radiographies standards, sans compromis sur la qualité de l'image. L'amélioration de la radioprotection est d'autant plus importante que la plus grande partie des indications concerne les enfants. Ce système présente l'avantage de pouvoir réaliser une exploration du squelette entier en position debout (ce que ni le scanner ni l'IRM ne permettent), beaucoup plus proche de la réalité physiopathologique grâce aux possibilités de modélisation 3D. Situé en imagerie pédiatrique, l'appareil accueille les adultes et les enfants. Il permet, entre autres examens, l'analyse optimisée des déformations et déséquilibres comme la scoliose chez l'enfant ou la statique des membres inférieurs, fondamentales avant une chirurgie prothétique de la hanche ou du genou. S'il existe près d'une quarantaine de systèmes comme celui-ci en France, c'est le premier en Normandie.

## UNE PLATEFORME DE MARCHE CONNECTÉE

Le service de pédiatrie néonatale et réanimation a acquis un tapis de marche GaitRite, pour évaluer la marche des enfants atteints d'un handicap moteur. Ce tapis, une fois déroulé, est connecté à un ordinateur est branché à deux petites caméras. De nombreux capteurs de pression enregistrent différents paramètres : trajectoire, longueur des pas, visualisation de l'empreinte avec répartition des pressions, phases d'appui et oscillantes, la vitesse de marche. Un véritable plus dans l'amélioration de l'autonomie des patients.

## CANCER : POUVOIR DÉTECTER L'ADN TUMORAL CIRCULANT

Le CHU s'est doté d'un matériel capable de repérer dans le sang des petits fragments d'ADN appartenant à une tumeur cancéreuse. A cette approche inédite de la tumeur par la prise de sang, s'ajoute également des outils très sensibles de biologie moléculaire dont le CHU dispose pour détecter des quantités circulantes de tumeur, à la fois très faibles et très variables selon les cancers.



## LE TRAITEMENT CHIRURGICAL ENDOSCOPIQUE DE L'HYPERTROPHIE DE LA PROSTATE PAR TECHNIQUE HoLEP

Cette technique, unique en Normandie, consiste à réaliser l'ablation en monobloc de l'hypertrophie de la prostate par un endoscope introduit dans le canal de l'urètre à l'aide d'une fibre Laser Holmium de forte puissance et piloté grâce à l'assistance d'un écran vidéo de contrôle. Cette procédure mini-invasive permet de traiter les prostates quel qu'en soit le volume, avec une réduction majeure de la durée d'hospitalisation, un risque de saignement et une durée de sondage postopératoires très nettement diminués avec des résultats fonctionnels à long terme identiques.

*\* Holmium Laser Enucleation of the Prostate*

## L'INSTITUT RÉGIONAL DU RACHIS

Il s'agit d'une structure inédite en France qui regroupe à la fois des neurochirurgiens, des orthopédistes, des rhumatologues et des radiologues, mais également des infirmières, des aides-soignantes, des kinésithérapeutes, des assistantes sociales et des diététiciennes.

Cette collaboration permet de proposer des traitements adaptés aux dernières recommandations médicales de chacun des spécialités concernées. L'unité dispose d'une capacité de 15 lits et bénéficie de la proximité des blocs opératoires, de la consultation douleur et de l'équipement matériel biomédical lourd. L'objectif de la structure est à la fois thérapeutique, par son approche multidisciplinaire, et universitaire, avec la formation d'internes de différentes spécialités, de la recherche scientifique, des publications, communications orales et écrites.





## Une nouvelle façon d'enseigner



### UNE NOUVELLE ÉCOLE À L'ERFPS

L'Espace Régional de Formation des Professions de Santé (ERFPS) a fêté ses 10 ans d'existence. Ce lieu de connaissance et de culture partagée qui accueille 1 500 étudiants, a élargi son offre de formation en ouvrant une école de psychomotricité.

L'institut de psychomotricité a ouvert ses portes en septembre 2015 à l'ERFPS avec un quota de 20 places par an. Le cursus dure 3 ans. *L'institut des métiers de la rééducation* consolide ainsi ses formations après l'augmentation de quotas de kinésithérapeutes et d'ergothérapeutes.

### MTC ROUEN NORMANDIE FRANCE : POSE DE LA PREMIÈRE PIERRE

Situé au cœur du campus hospitalo-universitaire, le *Medical Training Center Rouen Normandie France* est sorti de terre en septembre 2015. Les objectifs de ce centre sont d'améliorer la qualité et la sécurité des soins par la simulation et l'entraînement, d'offrir aux étudiants, aux médecins et aux paramédicaux français et étrangers, les conditions d'une formation d'excellence, de former aux techniques biomédicales de pointe développées au CHU de Rouen. De transmettre les savoir-faire et les pratiques innovantes. D'attirer de nouveaux talents et fidéliser les professionnels. Et enfin de développer les partenariats avec les entreprises, notamment les start-ups de la région, en matière de diffusion des nouvelles technologies de santé. et d'ergothérapeutes.

### ACCOMPAGNER LES MANAGERS

De nouvelles formations ont été mises en place pour accompagner les managers dans la conduite du changement auprès de leurs équipes ou en matière de « management bienveillant ».

### UN CENTRE DE FORMATION EUROPÉEN EN CHIRURGIE THORACIQUE MINI-INVASIVE

Depuis 2009, le service de chirurgie thoracique a déjà réalisé plus de 400 exérèses par vidéothoroscopie. Cette technique permet une plus petite incision dans le thorax, impliquant un séjour patient réduit. 200 interventions ont été réalisées avec l'aide du robot *Da Vinci*. Précurseur aux côtés de Paris, Marseille et Montpellier, le CHU de Rouen est le premier centre français à avoir proposé les deux abords mini-invasifs (vidéo et robot). Après des formations nationales et européennes en chirurgie vidéo, l'équipe est devenue centre de formation européen en chirurgie robotique. Les chirurgiens viennent de la France et de l'étranger : Italie, Suisse, Belgique ou Afrique du Sud pour y suivre des formations poussées.

# Votre CHU: un hôpital au service de tous



## LE DÉVELOPPEMENT DE LA DIALYSE EN RÉANIMATION

Pour faire face à une augmentation constante de l'activité de l'unité d'hémodialyse en réanimation, qui comprend 2 postes, et pour optimiser la programmation des demandes externes et des urgences, un troisième poste a été créé en juin 2015. Depuis plus de 30 ans, le service de Réanimation Médicale assure l'activité d'hémodialyse intermittente pour les patients de réanimation et les situations d'urgence, l'activité d'hémodialyse programmée (pour les patients dialysés chroniques hospitalisés en service conventionnel), et l'activité d'échanges plasmatiques.



## LE PATIENT DEBOUT EN AMBULATOIRE

L'Unité de Chirurgie Ambulatoire accueille le patient « debout » au bloc opératoire. Cette nouvelle organisation permet au patient d'être pleinement acteur de sa prise en charge. En pratique, celui-ci, vêtu d'une blouse et pantalon de bloc et équipé de chaussons, est accueilli en salle de surveillance post interventionnelle où il va attendre « assis » le moment de son intervention. L'équipe soignante va lui poser une voie veineuse périphérique ainsi que le monitoring nécessaire à la surveillance anesthésique durant l'intervention chirurgicale. Le patient va ensuite « marcher » jusqu'au bloc opératoire accompagné par un des soignants de l'équipe pour arriver debout au bloc. À la fin de son intervention, le patient est reconduit assis, en fauteuil, soit dans une chambre, soit dans un salon de sortie où il sera surveillé par une équipe soignante dédiée. Son retour à domicile sera ensuite décidé par le chirurgien et/ou l'anesthésiste. Cette véritable révolution au bloc opératoire permet non seulement de préserver l'autonomie du patient tout en améliorant les aspects logistiques à l'intérieur du bloc. Une solution qui a reçu l'adhésion de tous, des patients comme de l'ensemble de l'équipe soignante.

## L'ESSOR DES ENDOSCOPIES DIGESTIVES

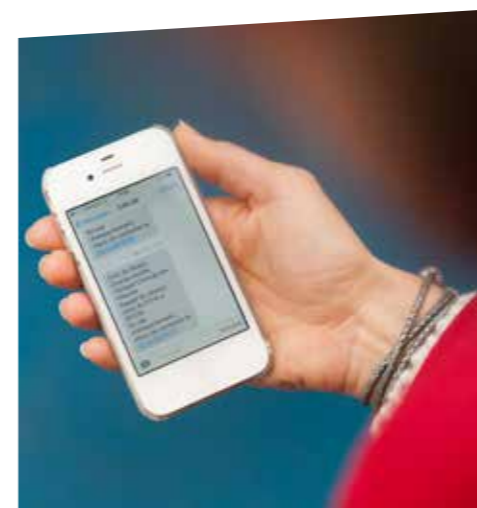
Compte tenu de sa file active de patients en attente de procédures endoscopiques, le CHU a souhaité développer une approche ambulatoire des procédures à visée diagnostique ou thérapeutique simples.

Les patients sont donc intégrés dans une filière ambulatoire avec des procédures courtes, un « turn-over » rapide du bloc d'endoscopie au service (2 salles dédiées à cette activité peuvent accueillir 16 patients), en passant par la salle de surveillance post interventionnelle. La qualité de prise en charge des patients s'est ainsi améliorée dans un contexte de sécurité optimale.



## RAPPEL DES RENDEZ-VOUS PAR SMS

Pour faire face aux annulations de dernière minute, le CHU de Rouen a mis en place un rappel des rendez-vous par sms. Ce système permet ainsi aux services de réorganiser leur planning en cas d'annulation et de recevoir un autre patient. Il peut également être utilisé pour rappeler aux patients des consignes d'hygiène avant et après intervention en ambulatoire.



## LA QUALITÉ DE VIE DES RÉSIDENTS EN EHPAD AVANT TOUT

À l'hôpital de Oissel, qui accueille des personnes âgées ayant des troubles cognitifs, du comportement et une dépendance importante, un atelier de relaxation et un cours de Tai Chi proposent aux soignants d'aborder le patient plus sereinement, d'apaiser les relations au travail et d'être détendu chez soi. Une innovation récompensée par le 3<sup>e</sup> prix aux trophées Innov'à soins 2015.

## Votre CHU, lieu d'expression culturelle



La politique culturelle du CHU ne cesse de se développer au bénéfice des patients et des soignants grâce au soutien de nombreux sponsors.

### « AU-DELÀ DES MURS – ENSEMBLE »

Ce projet photographique aborde les parcours de patients atteints de cancer dans le service d'hépatogastro-entérologie du CHU de manière transversale et valorise l'engagement des patients, des soignants et des proches dans la lutte contre la maladie. Trois entreprises se sont mobilisées pour créer des temps de rencontre entre leurs salariés touchés par le cancer et les personnels du CHU, dans leur environnement professionnel. Le photographe Grégoire Korganow s'est déplacé à la rencontre de chacun et les a photographiés autour de cette notion d'engagement. 10 photographies de grand format témoignent de ce projet citoyen, humain et artistique.

### « TERRAQUÉE »

L'enjeu de cette commande photographique de la consultation d'ophtalmologie était de repenser l'accueil des patients en leur proposant un lieu apaisant. Les photos de Sylvaine Branellec puisent dans la nature silencieuse et offrent un contraste saisissant entre l'hôpital et sa perpétuelle agitation et une nature lumineuse, organique et minérale invitant à la rêverie et la réflexion.



### LES PATIENTS ÂGÉS ET LA CULTURE

Dans le cadre des actions artistiques proposées par le service culturel du CHU, le service EHPAD/USLD de l'hôpital Saint Julien a mené un projet en partenariat avec le Musée des Beaux-Arts de Rouen. Le but était d'offrir la possibilité aux résidents de se familiariser avec l'art, puis de réaliser à partir de son expérience vécue, un outil de communication. La médiatrice du musée a permis aux résidents de voyager à travers l'art de Sienne à partir du catalogue de l'exposition. Un travail collectif autour du ressenti a été effectué pour élaborer un glossaire. Une mise à disposition du glossaire au grand public, lors de l'exposition de Sienne, pour aider les visiteurs à l'interprétation des œuvres.



### LE MUSÉE FLAUBERT ET D'HISTOIRE DE LA MÉDECINE

3 expos ont été organisées, *Les outils du corps : 4 siècles de chirurgie*, puis *Flaubert dans la ville* où des artistes contemporains ont installé leurs œuvres dans le musée et *Les dessous du cardinal*, exposition dossier dans le cadre du 4<sup>e</sup> Temps des collections du musée des Beaux-Arts de Rouen.

Les bénévoles de l'association des Amis du musée Flaubert et d'histoire de la médecine ont organisé une visite théâtralisée de *la maison des Flaubert, Gustave est dans sa chambre !* (14 représentations) ainsi qu'une rencontre *Bon anniversaire Monsieur Flaubert !* avec les comédiennes Louise Colet et Andréa Ferréol.

Les collections se sont enrichies d'un très rare mannequin obstétrical de la fin du XIX<sup>e</sup> siècle.

### « TEMPS SUSPENDU »

Cet événement valorise l'implication des musiciens du Conservatoire de Rouen dans une dizaine de services du CHU durant plusieurs mois. Il met à l'honneur des créations musicales initiées en lien et pour les patients et soignants. 1 200 spectateurs ont assistés à ce projet humaniste et artistique lors d'une représentation exceptionnelle à l'Opéra de Rouen.





## LE NOUVEAU CHARLES-NICOLLE EST LANCÉ

Les travaux de restructuration entrepris sur le site de Charles-Nicolle ont permis la descente de 60 lits de médecine de l'hôpital de Bois-Guillaume. Des travaux d'extension des capacités d'hospitalisation en chirurgie cardiaque ont également été engagés. Le Medical Training Center a commencé à sortir de terre. De même, un concours d'architecture ainsi que des études techniques ont été lancés pour la construction d'un nouveau bâtiment regroupant les blocs opératoires adultes et la surélévation du bâtiment central pour le regroupement de soins critiques et chirurgicaux.



## LA SÉCURISATION DU SYSTÈME D'INFORMATION

De grandes opérations de sécurisation technique et organisationnelle ont été lancées en 2015 avec une Direction du système d'information renouvelée intégrant la dimension de la transformation numérique.

## LA POURSUITE DU DÉVELOPPEMENT DURABLE

5 ans après la réalisation du PDE (Plan de Déplacement des Employés) mené avec la Ville et la CREA (aujourd'hui *Métropole Rouen Normandie*) et compte-tenu des diverses transformations de l'environnement urbain, un PDE 2<sup>e</sup> génération a vu le jour et servi à alimenter une étude sur les différentes possibilités d'extension de la capacité de stationnement du CHU.

3 ans après sa première publication, notre CHU a refait son bilan carbone pour évaluer son empreinte actuelle et comparer avec les résultats de 2012.

Résultat : un gain de 6%, soit 5 000 tonnes équivalent carbone gagnées, malgré une augmentation de notre activité.

## L'ACQUISITION D'ÉQUIPEMENTS DE POINTE

En 2015, les activités médicales ont bénéficié d'un plan d'investissement biomédical ambitieux. Ce soutien financier institutionnel (9 M€) a été accompagné d'aides et subventions significatives (près de 1 M€) : État, Région Haute-Normandie, Fondation Charles Nicolle, INVS, Ligue contre le cancer.

### Quelques opérations d'acquisition marquantes

- Séquenceur Haut Débit,
- Salle d'imagerie interventionnelle biplan,
- Équipement spécialisé d'imagerie basse dose EOS (radiologie pédiatrique),
- Réseau d'analyseurs de biologie délocalisée,
- Lithotriporteur extra-corporel, adulte et enfant,
- Station informatisée de grande précision dédiée à la biopsie de la prostate.

### Par ailleurs, d'autres acquisitions importantes portant sur des renouvellements de matériels sont à noter :

- Scanner des urgences,
- Générateurs de dialyse,
- Echographes, respirateurs.





# Votre CHU: la performance au quotidien



## UN BUDGET QUI PROGRESSE

Les résultats 2015 montrent le redressement financier du CHU de Rouen avec une réduction du déficit structurel (-5,5 M€ en 2015 contre -8,4 M€ en 2014) pour un budget toutes activités confondues de 695 M€.

Cette amélioration est notamment liée à une activité très dynamique (+ 7,8 % en volume) soit plus de 10 000 séjours en plus par rapport à 2014 (dont + 3,3 % en hospitalisation conventionnelle et + 12,4 % en ambulatoire). Ceci s'est traduit par une amélioration des recettes de l'établissement (près de 16 M€ de plus que l'année passée) permettant de compenser en partie la progression des dépenses et notamment des dépenses de personnel (masse salariale en progression de +2,6 %, soit + 10 M€ par rapport à 2014).

L'enjeu est la poursuite du redressement financier de l'établissement pour garantir le financement des projets d'investissement à venir, en particulier le projet Nouveau Charles-Nicolle (construction d'un nouveau bâtiment dédié à la chirurgie, ainsi que la rénovation et réorganisation de bâtiments existants au service de l'amélioration des conditions de prise en charge des patients et des conditions de travail des professionnels).

## Des investissements soutenus

En 2015, le CHU a investi **plus de 40 M€** dont 21 M€ pour les travaux, plus de 7 M€ pour les équipements informatiques, 10 M€ pour les équipements biomédicaux et 2 M€ pour les équipements hôteliers et logistiques. Ces montants conséquents permettent à la fois le renouvellement des équipements courants et le financement de nouveaux projets. Le plan pluriannuel d'investissement du CHU prévoit sur 10 ans des montants d'investissement de l'ordre de 40 à 50 M€ par an.

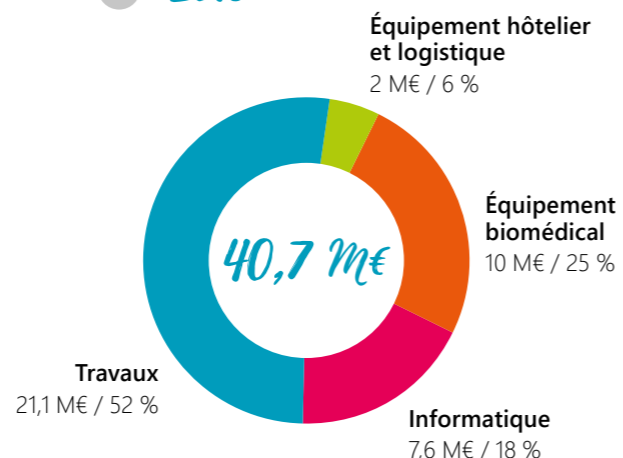
## LE RENOUELEMENT DE LA CERTIFICATION ISO 9001 DES ESPACES ACCUEIL CLIENTÈLE

Cette certification ISO est le fruit d'un travail initié depuis plusieurs années qui a pour but l'amélioration continue de la qualité de l'accueil du patient et le souhait de rendre le parcours du patient plus fluide au sein de l'établissement. Un niveau de qualité qui contribue à l'attractivité de l'établissement.

## UNE DYNAMIQUE SOIGNANTE ACTIVE

56 pilotes animent les groupes de travail du projet de Soins Infirmiers, de Rééducation et Médico-Technique 2013-2017. 11 actions ont déjà été menées sur des thématiques telles que l'accueil patient et le processus de prise en charge, l'innovation, le parcours cadres, l'éthique.

## Investissements total 2015



## LE PRIX DE LA PERFORMANCE

À l'instar d'acteurs économiques majeurs tels que Renault ou Alcatel, le CHU de Rouen s'est vu décerner le **Prix régional Performance Durable** par le Mouvement pour le management de la performance et de l'innovation (MMPI) et l'Association France Qualité Performance (AFQP).

## LE « STAND-UP MEETING »

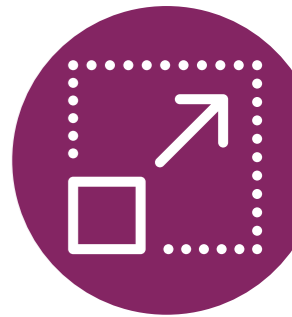
Il s'agit d'une réunion d'équipe régulière, rapide et précise, permettant le suivi des indicateurs d'avancement du projet de soins. Efficace !

## LA SOLIDARITÉ FACE AUX SITUATIONS SANITAIRES EXCEPTIONNELLES

Les attentats de janvier et novembre ont conduit naturellement le CHU à intensifier la protection des personnes, des biens et du système d'information. Le Plan blanc est actualisé régulièrement et intègre des exercices. Une réunion hebdomadaire « Vigipirate » est en place. Parallèlement, le Plan Particulier de Protection de l'Hôpital Charles-Nicolle a été actualisé, la vidéo-protection renforcée et un nouveau poste de sécurité est opérationnel au niveau du service des Urgences Adultes. Les crises (aspergillus, BMR...) ainsi que les situations « Hôpital sous tension » régulières ont montré une fois encore la solidarité et le professionnalisme de nos personnels.



## Votre CHU prépare son avenir



Les besoins et les attentes des patients évoluent, les modes de prise en charge se transforment.

Pour accompagner cette évolution et améliorer les parcours de nos patients tout en offrant de nouvelles conditions de travail aux équipes, le CHU se modernise et se réorganise à tous les niveaux.

### LES OBJECTIFS PRIORITAIRES SONT :

- Rapprocher les secteurs aigus des plateaux techniques.
- Accentuer fortement l'hospitalisation de jour.
- Mieux gérer la prise en charge des patients non programmés.
- Améliorer la fluidité des parcours patients programmés, optimiser les séjours et favoriser le retour à domicile.
- Développer les démarches de « juste prescription » et la pertinence des soins.

### LA MISE EN PLACE D'UN PROGRAMME « EFFICIENCE »

Les organisations s'adaptent à l'évolution des besoins de la médecine et aux nouvelles attentes des patients. Des gains d'efficacité sont nécessaires pour être en mesure de financer les investissements de demain prévus dans le Projet stratégique du CHU. Pour accompagner cette politique, un programme efficacité en 10 axes et 26 groupes projets a été élaboré et mis en œuvre.

Ce programme « efficacité » est décliné au sein des pôles et suivi dans le cadre d'ateliers de gestion et de revues de projets 2 fois par an.

### LE PLAN DE « MODERNISATION »

Les opérations de modernisation ont fait l'objet d'un planning de communication et de rencontres avec des équipes afin d'informer et d'accompagner la démarche de changement, de fédérer, de valoriser les premiers résultats et ainsi de développer une dynamique positive.

#### Premier emménagement

Le transfert de 60 lits de médecine de l'hôpital de Bois Guillaume sur Charles-Nicolas est le prélude au regroupement des autres services aigus prévus dans le programme qui vont s'échelonner en 2016 et 2017.



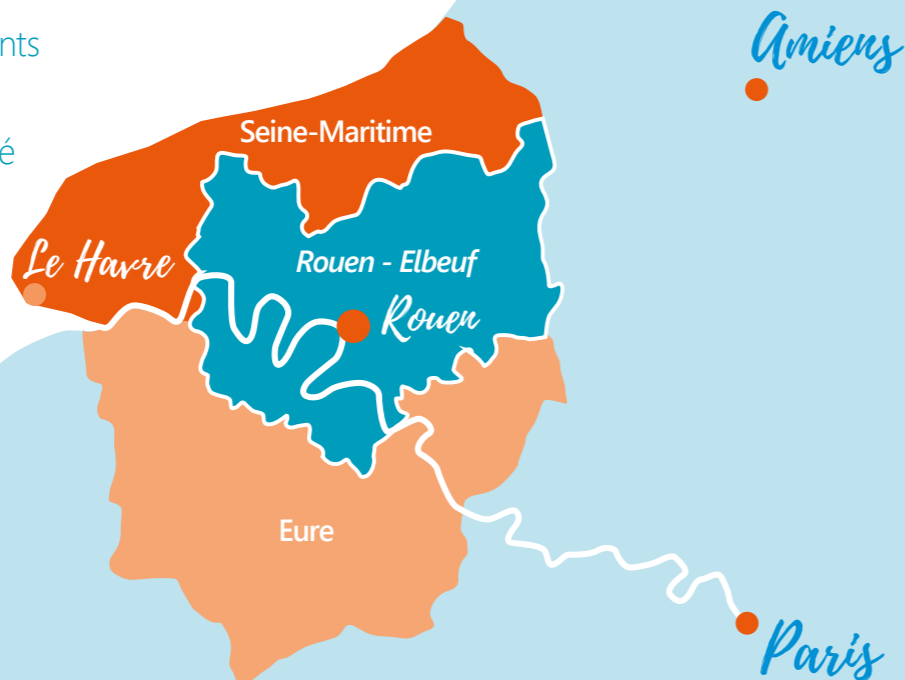


## Activité et fréquentation du CHU

### Activité Médecine, Chirurgie, Obstétrique (MCO)

Nombre de consultations	488 500
Hospitalisations dont séjours ambulatoires	148 223 75 797
Naissances	2 816
Fécondations <i>in vitro</i>	462
Greffes	404
Transplantations cardiaques	9
Transplantations rénales	88
Greffes de moelle pédiatriques	16
Greffes de cornées	291
Durée moyenne de séjour (DMS)	3,5 jours
<b>251 750</b> patients venus au moins 1 fois au CHU en 2015 (file active)	

76,5 % des patients  
proviennent du  
territoire de santé  
Rouen-Elbeuf.



### Urgences

Passages aux urgences	154 519
dont passages aux urgences adultes	100 759
dont passages aux urgences pédiatriques	39 606
dont passages aux urgences gynécologiques et obstétriques	14 154

### SAMU

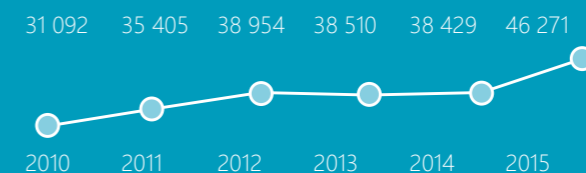
Appels au SAMU 76A - Centre 15	335 000
Interventions du SMUR	6 000

### L'activité ambulatoire

Séjours ambulatoires < 24h (hors séances)	46 271
Chirurgie ambulatoire	8 109
Taux de chirurgie ambulatoire	27 %
Médecine ambulatoire	36 573
Taux de médecine ambulatoire	40 %
Séances	29 290
Dialyses chroniques	13 053
Chimiothérapies liées à une tumeur	6 759
Autres	9 032

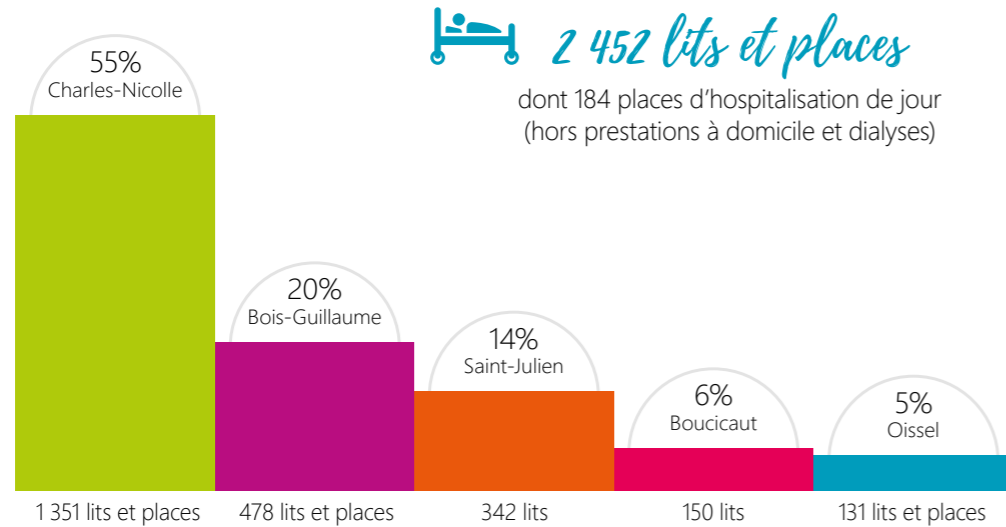


Évolution de l'activité ambulatoire depuis 2010

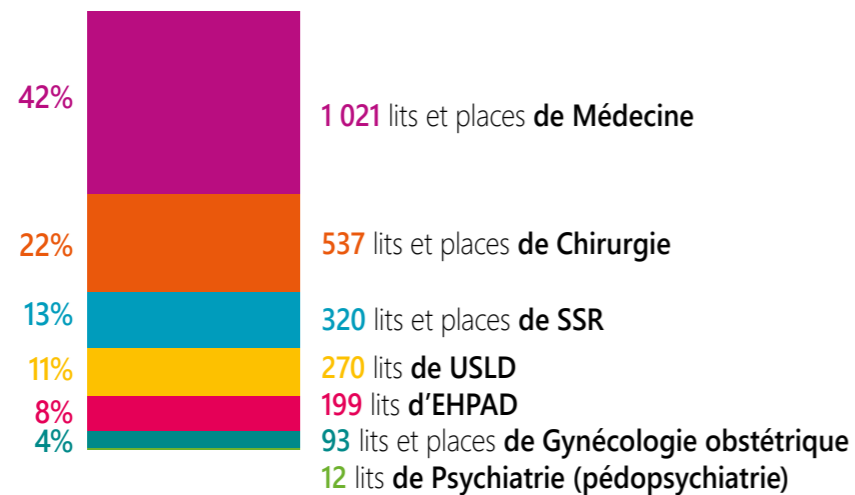


+ 49 %

## L'accueil des patients



## RÉPARTITION DES LITS ET PLACES PAR DISCIPLINE



MCO : 1 663 lits et places

## équipements et activité du plateau technique

### Les blocs opératoires

Nombre de blocs opératoires / de salles	10 / 37
Interventions chirurgicales	33 005

### Les laboratoires

Nombre de laboratoires	15
Nombre d'actes	6 733 161
IBCORE (plateforme technique mutualisée de biologie médicale)	1

### L'imagerie médicale






Nombre de passages	232 100
IRM (dont 1 IRM 3T et 1 en coopération avec le C.L.C.C. H.-Becquerel)	4
Nombre de patients IRM	13 443
Scanners (dont 1 partagé avec le privé)	5
Nombre de patients Scanner	37 230
Gamma caméra (dans le GIE CHU-CRLCC H. Becquerel, dont 1 Gamma caméra avec 1 spect-ct)	3
TEP-TDM ou Pet-Scan (en coopération avec le C.L.C.C. H.-Becquerel)	2
Mammographes numériques	2
Neuronavigateurs	2
Lithotripteur	1
Robot chirurgical	1
Nombre d'interventions	234

# les effectifs

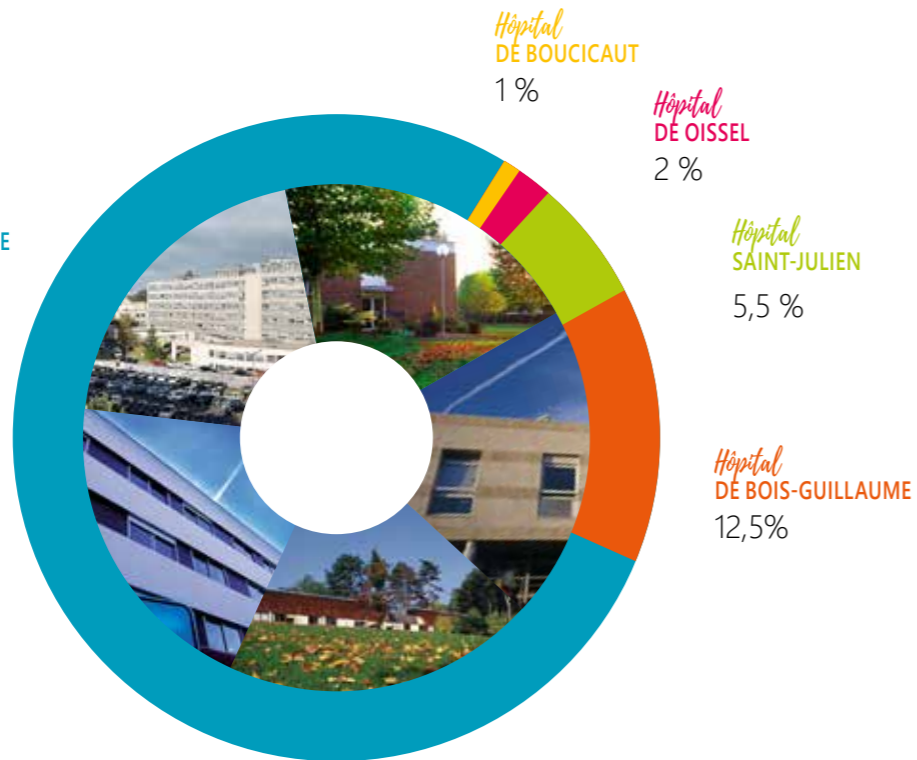
le CHU,  
1<sup>er</sup> employeur  
de la région

**1** 10 263 personnes (au 31/12/2015)  
soit 9162,84 équivalents  
temps pleins (E.T.P.)

## RÉPARTITION DU PERSONNEL PAR SITE

-  8101 personnes\* à Charles-Nicolle
-  1296 personnes à Bois-Guillaume
-  542 personnes à Saint-Julien
-  201 personnes à Oissel
-  123 personnes à Boucicaut

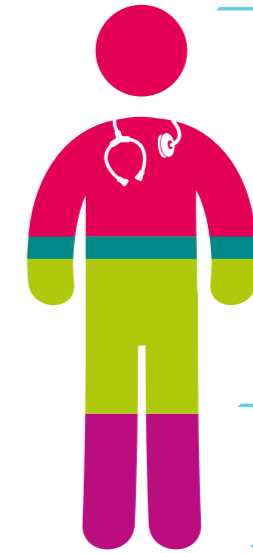
Hôpital  
CHARLES-NICOLLE  
79 %



## RÉPARTITION DU PERSONNEL PAR CATÉGORIE PROFESSIONNELLE

### 2 466 personnels médicaux

- 998 médecins et pharmaciens (717,5 ETP) dont :
  - 193 hospitalo-universitaires (193 ETP)
  - 540 hospitaliers (448 ETP)
  - 260 attachés (73 ETP)
  - 5 médecins du travail (3,5 ETP)
- 81 sages-femmes (73 ETP)
- 667 internes (666 ETP)
- 720 étudiants (360 ETP)



40,50% MEDECINS  
ET PHARMACIENS

3,30% SAGES-FEMMES

27% INTERNES

29,20% ÉTUDIANTS

68,5% SOIGNANTS  
ÉDUCATIFS ET  
RÉÉDUCATION



6,5% MÉDICO-TECHNIQUES

15% TECHNIQUES

10% ADMINISTRATIFS

### 7 797 personnels non médicaux

- 5 336 soignants éducatifs et rééducation (4 979 ETP)
- 502 médico-techniques (474 ETP)
- 1 197 techniques (1 169 ETP)
- 762 administratifs & secrétariats médicaux (723 ETP)

## le budget

### LE CHU, UN ACTEUR ÉCONOMIQUE MAJEUR



**695**  
millions d'euros

#### DÉPENSES D'EXPLOITATION

Toutes activités confondues

**655**  
millions d'euros

#### DÉPENSES D'EXPLOITATION

Activité principale  
(voir répartition ci-dessous)

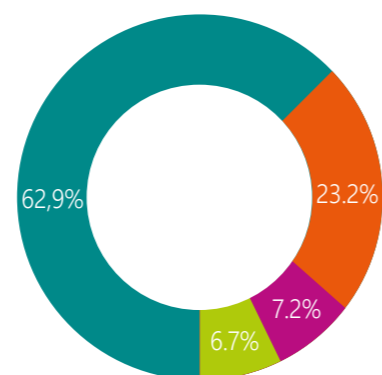
#### DÉPENSES D'INVESTISSEMENT

(travaux, informatique, achats, hôtellerie, logistique et ingénierie biomédicale)

**40,7**  
millions d'euros

### RÉPARTITION DES DÉPENSES D'EXPLOITATION

- € Dépenses de personnel  
412 millions d'euros  
personnel non médical : 319 M€  
personnel médical : 93 M€
- € Dépenses médicales et pharmaceutiques  
152 millions d'euros
- € Dépenses hôtelières  
47 millions d'euros
- € Amortissements, provisions et frais financiers  
44 millions d'euros



## la formation

### LES ÉCOLES

Situé à proximité de la faculté de médecine et de pharmacie et du CHU-Hôpitaux de Rouen, l'espace régional de formation des professions de santé (ERFPS) favorise le rapprochement pédagogique et culturel entre les étudiants, les soignants, les médecins et les chercheurs.

- 1 738 étudiants y ont reçu une formation en 2015 dont 1 630 étudiants en formation initiale et 108 étudiants en formation préparatoire aux différents concours des Instituts.

L'espace régional des formations des professions de santé a vu en 2015 ses effectifs augmenter. Une formation de psychomotriciens est ouverte depuis septembre pour 20 étudiants.

En 2015, le dynamisme des équipes pédagogiques de l'ERFPS est toujours présent.

Les différentes conventions signées avec l'université de Rouen permettent à nos étudiants des reconnaissances aux grades universitaires (licence pour l'IFSI, les ergothérapeutes... master pour les IADE...).

### LA FORMATION PROFESSIONNELLE TOUT AU LONG DE LA VIE ET LES ÉTUDES PROMOTIONNELLES

Les dépenses nettes consacrées à la formation professionnelle se sont élevées à 11,4 M€.

Ce chiffre comprend aussi le salaire des agents partis en formation et le salaire des personnels dédiés à la gestion de l'activité de formation continue.

### LA FORMATION MÉDICALE CONTINUE LE DÉVELOPPEMENT PROFESSIONNEL CONTINU (DPC)

- 24 départs en formation pris en charge dans le cadre de la Formation médicale continue, et 362 dans le cadre du DPC.

- 186 800 € de dépenses totales.



*L'ERFPS regroupe 13 écoles et instituts*

- Aides-soignants
- Ambulanciers/Auxiliaires ambulanciers
- Auxiliaires de puériculture
- Cadres de santé – IFCS
- Ergothérapeutes
- Infirmiers – IFSI
- Infirmiers anesthésistes – IADE
- Infirmiers de bloc opératoire – IBODE
- Masseurs-kinésithérapeutes – IFMK
- Puéricultrices
- Psychomotriciens
- Sages-Femmes
- Techniciens supérieurs en imagerie médicale et radiologie thérapeutique

# la recherche et l'innovation

## LA RECHERCHE

Le CHU de Rouen s'appuie sur un atout majeur, la collaboration étroite entre les services cliniques et les unités de recherche de l'Université de Rouen, regroupés au sein de l'Institut de Recherche et d'Innovation Biomédicale de Haute-Normandie (IRIBHN) :

- 7 Unités Mixtes de recherche (INSERM - Université de Rouen),
- 1 Unité INSERM multisite,
- 2 Unités Mixtes de recherche (CNRS - Université de Rouen),
- 8 équipes d'accueil (Université de Rouen - Ministère de l'Enseignement et de la Recherche).

En 2015, la Délégation à la Recherche Clinique et à l'Innovation (DRCI) a enregistré **193 nouvelles études** de recherche biomédicale dont 47 études portaient plus particulièrement sur la cancérologie. Parmi ces 193 études : on décompte 143 interventionnelles (dont 19 en soins courants) et 50 non-interventionnelles.



L'ensemble des équipes de recherche clinique dispose d'outils transversaux :

- un Centre d'Investigation Clinique - Centre de Ressources Biologiques CIC-CRB),
- une tumorothèque.

Plus particulièrement :

Le CHU de Rouen s'est porté promoteur de **20 études** et a suivi **7** soins courants portés par les services du CHU.

De plus, il a géré :

**68 études** dont le promoteur était un établissement de santé autre que le CHU de Rouen dont, parmi les plus important :

- 21 études promues par l'AP-HP,
- 6 études promues par des établissements du Groupement Interrégional de Recherche Clinique et d'Innovation du Nord-Ouest (GIRCI) (1 pour le CHU d'Amiens, 2 pour le CHU de Caen et 3 pour le CHRU de Lille),
- 5 promues par le CHU de Bordeaux, 5 par les Hospices Civils de Lyon, 4 par le CHU de Grenoble et 4 par le CHU de Nantes...

**21 études** ont été promues par des structures associatives ou institutionnelles (Agence Nationale de Recherche sur le Sida...).

**74 études** ont été promues par l'industrie :

- 59 essais promus par l'industrie du médicament,
- 15 essais par l'industrie des dispositifs médicaux.

**3 études** promues par des universités.

En 2015, le nombre total des études en cours était de 933.

13 autres projets de recherche sont gérés par la DRCI (Cismef, médecine du travail...) ainsi que **2 FHU** (Fédération Hospitalo-Universitaire) et **1 projet européen**.



### Les résultats aux appels à projets 2015

#### Appels à projets Nationaux :

- 3 PHRC Nationaux (Programmes Hospitaliers de Recherche Clinique) dont 1 en cancérologie, 1 PHRI (Programme Hospitalier de Recherche Infirmière et Paramédicale).

#### Appels à projets Inter-régionaux ou Régionaux :

- 1 PHRC inter-régional
- 7 projets de recherche émergente en partenariat avec le Conseil Régional de Haute-Normandie dans le cadre de leur action avec les Grands Réseaux de Recherche (IRIB HN)
- 3 projets de recherche émergente dont deux en recherche paramédicale soutenu par le GIRCI NO (Groupement Interrégional de Recherche Clinique et d'Innovation Nord Ouest).

Les Publications de l'établissement :

Score SIGAPS - Année 2015	
Score (période 2011-2014)	<b>25 075</b>
Nombre de publications	<b>2 205</b>
Nombre de publications au rang A (niveau excellent)	<b>511</b>

Les indicateurs liés à l'activité recherche clinique entrant dans le calcul des MERRI (part modulable), situent le CHU de Rouen :

- 19<sup>e</sup> place en nombre de publications,
  - 15<sup>e</sup> place en nombre d'essais (hors industriel),
  - 17<sup>e</sup> place en nombre d'inclusions sur les études promus par le CHU,
  - 20<sup>e</sup> place en nombre d'inclusions quel que soit le promoteur,
- Ce qui situe le CHU de Rouen en 17<sup>e</sup> position en France avec une 17<sup>e</sup> place sur l'indicateur enseignement.



# la qualité et la sécurité des soins

## ÉTABLISSEMENT CERTIFIÉ

par la Haute Autorité de Santé le 25/02/2013



Certification

Version de certification V3/V2010

Date de certification 25/02/2013

Niveau de décision

Certification sans réserve avec 2 recommandations et 3 points forts

## LUTTE CONTRE LES INFECTIONS NOSOCOMIALES

Année 2014		Score	Position du CHU (classe de performance)	
Hygiène des mains *	Indicateur de consommation de produits hydro-alcooliques (ICSHA 2)	108/100	A	■
Prévention des infections nosocomiales*	Indicateur composite des activités de lutte contre les infections nosocomiales (ICALIN.2)	94/100	A	■
Risque infectieux opératoire *	Indicateur composite de lutte contre les infections du site opératoire (ICA-LISO)	95/100	A	■

Année 2013		Score	Position du CHU (classe de performance)	
Bon usage des antibiotiques	Indice composite de bon usage des antibiotiques (ICATB.2)	89/100	A	■
Maîtrise des bactéries multi-résistantes	Indicateur composite de maîtrise de la diffusion des bactéries multi-résistantes (ICA-BMR)	100/100	A	■

## INDICATEURS TRANSVERSAUX DE QUALITÉ ET DE SÉCURITÉ DES SOINS (2013)

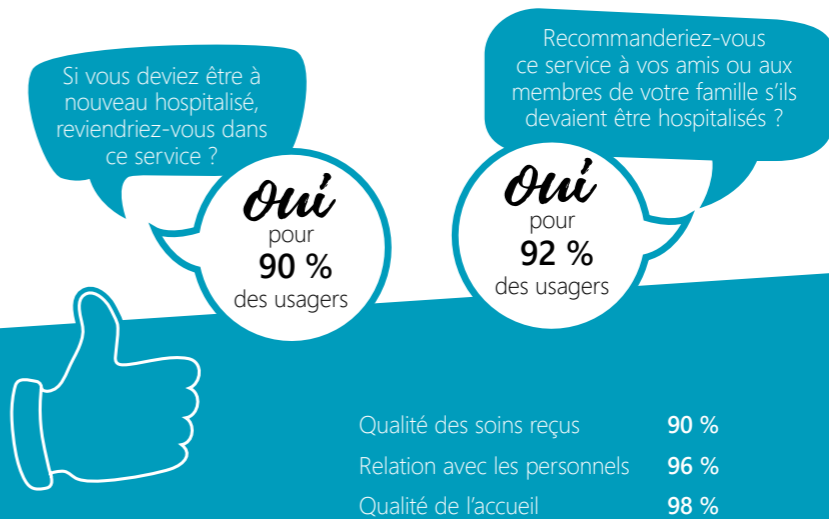
Médecine, Chirurgie, Obstétrique (MCO)		Score	Position du CHU (par rapport à la moyenne nationale)	
Qualité du dossier du patient*	Tenue du dossier patient (TDP)	81/100	B	■
Courrier de fin d'hospitalisation*	Délai d'envoi du courrier de fin d'hospitalisation (DEC)	83/100	B	■
Évaluation de la douleur*	Traçabilité de l'évaluation de la douleur (TRD)	69/100	C	■
Suivi du poids*	Dépistage des troubles nutritionnels (DTN)	95/100	A	■
Qualité du dossier anesthésique*	Tenue du dossier anesthésique (TDA)	86/100	A	■
Évaluation du risque d'escarre	Traçabilité de l'évaluation du risque d'escarre (TRÉ)	NC	NC	NC
Décision médicale en équipe en cas de cancer	Réunion de concertation pluridisciplinaire en cancérologie (RCP)	72/100	B	■

\* La qualité des données a été contrôlée par l'agence régionale de santé dont dépend l'établissement

## Soins de Suite et de Réadaptation (SSR)

		Score	Position du CHU (classe de performance)	
Qualité du dossier du patient	Tenue du dossier patient (TDP)	84/100	A	■
Courrier de fin d'hospitalisation	Délai d'envoi du courrier de fin d'hospitalisation (DEC)	70/100	B	■
Évaluation de la douleur	Traçabilité de l'évaluation de la douleur (TRD)	61/100	C	■
Suivi du poids	Dépistage des troubles nutritionnels (DTN)	83/100	B	■

## SATISFACTION DES USAGERS



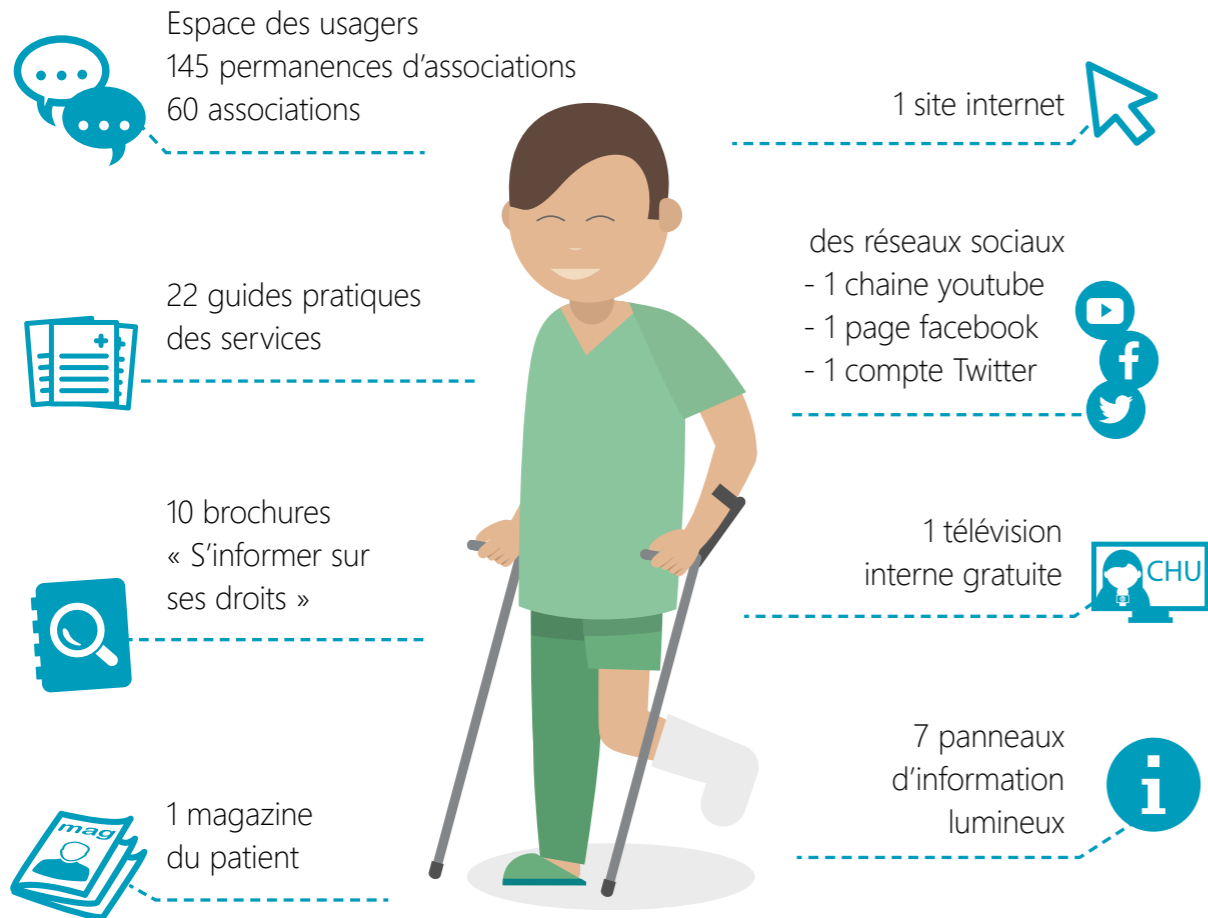
Source : Analyse des questionnaires de satisfaction du Livret d'accueil-chiffres 2015

### Pour plus d'information :

- le site du ministère des Affaires Sociales et de la Santé : [www.sante.gouv.fr](http://www.sante.gouv.fr)
- le site de la Haute Autorité de Santé : [www.has-sante.fr/portail/](http://www.has-sante.fr/portail/)
- le site internet de l'ARS Normandie : [www.ars.normandie.sante.fr](http://www.ars.normandie.sante.fr)
- la plateforme d'informations sur les établissements de santé : [www.scopesante.fr](http://www.scopesante.fr)
- l'assurance maladie en ligne : [www.ameli.fr](http://www.ameli.fr)



## information des usagers



## la logistique en 2015

### Informatique

80 personnes gèrent 5 800 postes, 695 serveurs et 200 bases de données  
11 millions de messages ont été reçus et 7 millions de messages envoyés

### Téléphonie

1, 2 millions d'appels ont été reçus au standard.



900 000 lettres ont été reçues (et distribuées dans 180 points de distribution journalier sur 5 sites)  
1 825 000 lettres ont été envoyées

### Gestion des déchets

3 323 tonnes de déchets produits, dont :  
Ordures ménagères : 2 691 T  
Déchets Industriels Banaux (palettes, vieux mobiliers...) : 228 T  
Déchets Activités de Soins à Risques Infectieux (seringues...) : 378 T  
Déchets des laboratoires (acides, solvants...) : 25 T

### Restauration

2 669 611 repas préparés au sein d'Unité Centrale de Production Alimentaire par 185 agents.

### Blanchisserie

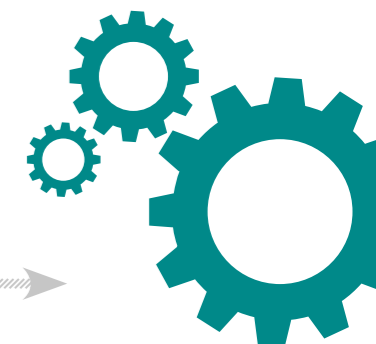
142 personnes ont traité 7 187 tonnes de linge (avec 80 tonnes de lessive) dont 3,6 millions de tenues professionnelles

### Espaces verts

15 agents entretiennent sur nos 5 sites :  
180 000 m<sup>2</sup> de pelouses  
44 000 m<sup>2</sup> de massifs  
2 000 ml de haies



# Votre CHU: Des pôles et directions en action, quelques exemples



## Pôle tête & Cou

Mise en place des premiers « salons » de sortie dans les unités d'ORL/Ophthalmologie.



## Pôle RAS

Ouverture d'un 3<sup>e</sup> poste de dialyse en réanimation.



## Pôle Médecine

À l'unité sanitaire somatique de la Maison d'arrêt, l'accent est mis sur la prévention. D'une part avec des consultations infirmières sur la réduction de risques (pour les pathologies de type hépatite, VIH...) et d'autre part avec des actions de prévention et de repérage de la crise suicidaire, ainsi que des consultations « arrêt tabac ».



## Pôle Ostéo-Articulaire

L'équipe de Chirurgie Plastique a réalisé une double reconstruction mammaire microchirurgicale par DIEP\*. Cette technique de microchirurgie consiste à prélever la peau et la graisse du ventre avec les vaisseaux qui les irriguent. Seuls une dizaine de centres en France proposent cette technique.

\* Deep Inferior Epigastric Perforator

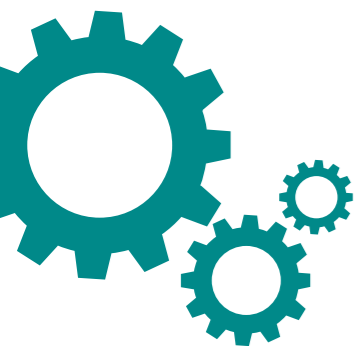
## Pôle Imagerie Médicale

L'installation d'une salle biplan vise à favoriser le développement de l'imagerie interventionnelle qui est une orientation forte du Plan cancer 3, et du Plan AVC dans le cadre interrégional.



## Pôle Femme Mère Enfant

Création de nouveaux locaux pour l'assistance médicale à la procréation. Installation d'une antenne de prélèvement biologique au sein du Pavillon Mère Enfant.



### Direction des blocs opératoires

Un travail en collaboration avec l'ANAP a permis la réalisation de chartes de bloc et la mise en place d'outils de suivi et de pilotage de l'activité chirurgicale.



### Pôle Biologie

Les visites d'accréditation COFRAC ont abouti à l'accréditation de plus de 50% des analyses.

### Pôle Pharmacie

Les activités de pharmacotechnie et de stérilisation ont obtenu le renouvellement de leur certification ISO.



### Pôle 3R

20 lits supplémentaires de soins de suite pneumologique (40 prévus début 2016).



### Pôle Thorax Vaisseau

La salle hybride de bloc opératoire associe un équipement radiologique de très haute qualité asservi à une table d'opération pour des procédures novatrices et complexes. La salle dispose d'un équipement audio et vidéo de toute dernière technologie.



### Pôle Viscéral

Mise en place en hépato-gastro-entérologie d'une technique de stimulation électrique gastrique pour éviter les vomissements chroniques réfractaires.

### Pôle EHPAD-USLD

Sécurisation du circuit du médicament et gain de temps avec la préparation des piluliers à la pharmacie.



# Votre CHU et ses partenaires, ensemble



## RENOUVELLEMENT DE LA CONVENTION HOSPITALO-UNIVERSITAIRE CONSTITUTIVE DU CHU

La précédente convention datait de... 1976 ! Cette nouvelle convention élargira les coopérations CHU-Université en matière de recherche, et d'enseignement. Elle renforcera le partage des moyens informatiques et la communication conjointe.

## LE PARTAGE DE PLATEAU TECHNIQUE SE DÉVELOPPE

L'utilisation de la nouvelle salle hybride par la clinique Saint-Hilaire en constitue un exemple.



## LA COOPÉRATION EN BIOLOGIE

Le pôle de biologie du CHU reprend une partie de l'activité de cytogénétique au niveau régional, cela concerne déjà le CHI Elbeuf-Louviers, la Clinique Mathilde et bientôt le Groupement Hospitalier du Havre. Ce secteur, qui a reçu l'**accréditation Cofrac**, a mis en place des conventions types de sous-traitances, des audits croisés ainsi qu'un « catalogue des analyses ».

## DE MULTIPLES CONVENTIONS AUTOUR DU PARCOURS PATIENT

Le CHU a signé 80 nouvelles conventions de partenariat avec des établissements publics et privés de la région, au premier rang desquels le Groupement Hospitalier du Havre (GHH), le CHI Eure Seine, le CHI Elbeuf-Louviers-Val de Reuil, le CH de Dieppe, le Centre Henri Becquerel, le CH du Rouvray (psychiatrie de l'enfant et adolescent, addictologie). De manière plus globale, il s'agit de favoriser le parcours de soins du patient, d'organiser des filières, le partage des plateformes médico techniques, et de temps médical.

En moyenne, une cinquantaine des praticiens hospitaliers du CHU de Rouen interviennent dans les établissements partenaires.

À signaler également, la signature de conventions cadres entre le CHU et les **EHPAD** de la Métropole (26 partenariats supplémentaires) pour développer des échanges d'informations médicales, les contacts directs avec les médecins seniors du CHU, des interventions des équipes mobiles gériatrie et soins palliatifs ou encore le recours à la télémédecine, ce qui limite les passages aux urgences.

De même, le CHU élargit ses partenariats aux établissements de **SSR** et développe les recours à l'**HAD** et au **SSIAD**.



## UNE COOPÉRATION EXEMPLAIRE AVEC LA RÉGION

Une convention cadre portant sur la formation, la recherche, les équipements lourds a été initiée avec la région : dès 2015, des financements conjoints de la région et de la métropole ont été accordés pour un équipement lourd (plateforme de stéréotaxie en neurochirurgie).



## UN G4 PORTEUR DE PROJETS DE RECHERCHE INTERNATIONAUX

L'Université de Rouen et le G4 (Groupement des CHU de Rouen, Caen, Lille et Amiens) ont contribué à financer 3 Fédérations Hospitalières Universitaires (regroupement de chercheurs visant à développer la recherche translationnelle) dont 2 portées par le CHU de Rouen (génétique

et cardiologie).  
\* dont 90 personnes  
médecins extérieurs

## LES ASSOCIATIONS, PARTENAIRES PRIVILÉGIÉS

**60** : c'est le nombre d'associations qui sont en convention avec le CHU et qui participent activement, tout au long de l'année, à l'accueil et au soutien des patients et de leur famille. Leur avis est souhaité et leur participation éventuelle à la construction des projets institutionnels est un véritable apport.



Avec la nouvelle loi de santé, le développement du numérique et la coordination des parcours de soins constituent des enjeux importants.

Le CHU se positionne depuis longtemps en étant présent et participant à des journées d'échanges au niveau régional, national et international.

Les Groupements Hospitaliers de Territoire qui se mettront en place en 2016 marqueront également un tournant dans l'esprit de ses partenariats et seront facilités par cette culture ancienne de l'ouverture.

## LE DÉVELOPPEMENT DE LA TÉLÉMÉDECINE

La consultation externe d'orthoptie au CH de Neufchâtel, projet innovant de télémédecine mais surtout de délégation de tâches, est mise en place. La prise en charge des AVC par télémédecine entre le CHU et le CH de Dieppe, le CHI Eure-Seine et le GHH se développe au bénéfice des patients, tout comme la Télé-gériatrie et la Télé-dermatologie dans plus d'une vingtaine d'établissements.



Le CHU compte 5 sites  
dont l'évolution liée à son plan de modernisation a débuté dès la fin de 2015.



## Hôpital CHARLES-NICOLLE

Situé au cœur de Rouen, l'hôpital Charles-Nicolle regroupe l'ensemble des spécialités chirurgicales aiguës et de nombreuses disciplines médicales, autour d'un plateau technique performant. Il est le siège exclusif de certaines compétences régionales. Son service des urgences adultes est l'un des plus importants de France, après les services de Paris, Lyon et Marseille. L'hôpital d'enfants comporte, outre les services de pédiatrie médicale et chirurgicale, les seules urgences pédiatriques de l'agglomération rouennaise.

L'hôpital dispose également d'un Institut de biologie clinique qui regroupe la plupart des 14 laboratoires du CHU-Hôpitaux de Rouen. Il constitue également un pôle de recherche important.



## Hôpital DE BOUCICAUT

Le site de Boucicaut accueille des personnes âgées bénéficiant de soins en unité de soins de longue durée ou nécessitant une aide pour les activités de la vie quotidienne en établissement d'hébergement pour personnes âgées dépendantes.

## Hôpital SAINT-JULIEN

Situé sur la rive gauche de l'agglomération, l'hôpital universitaire de proximité Saint-Julien dispose d'une polyclinique, d'un service de médecine interne-gériatrie-thérapeutique, d'un EHPAD et d'une USLD, d'un service de soins infirmiers à domicile et d'un centre de formation et de soins dentaires. Le site assure également des urgences médicales.

## Hôpital DE BOIS-GUILLAUME

L'activité médicale de l'hôpital de Bois-Guillaume se compose de spécialités médicales de court séjour ainsi que de spécialités de soins de suite et de réadaptation (SSR), confirmant ainsi son positionnement de site universitaire de référence pour ces derniers. Des activités de support sont également implantées sur le site, avec notamment un service d'imagerie médicale doté d'un scanner.

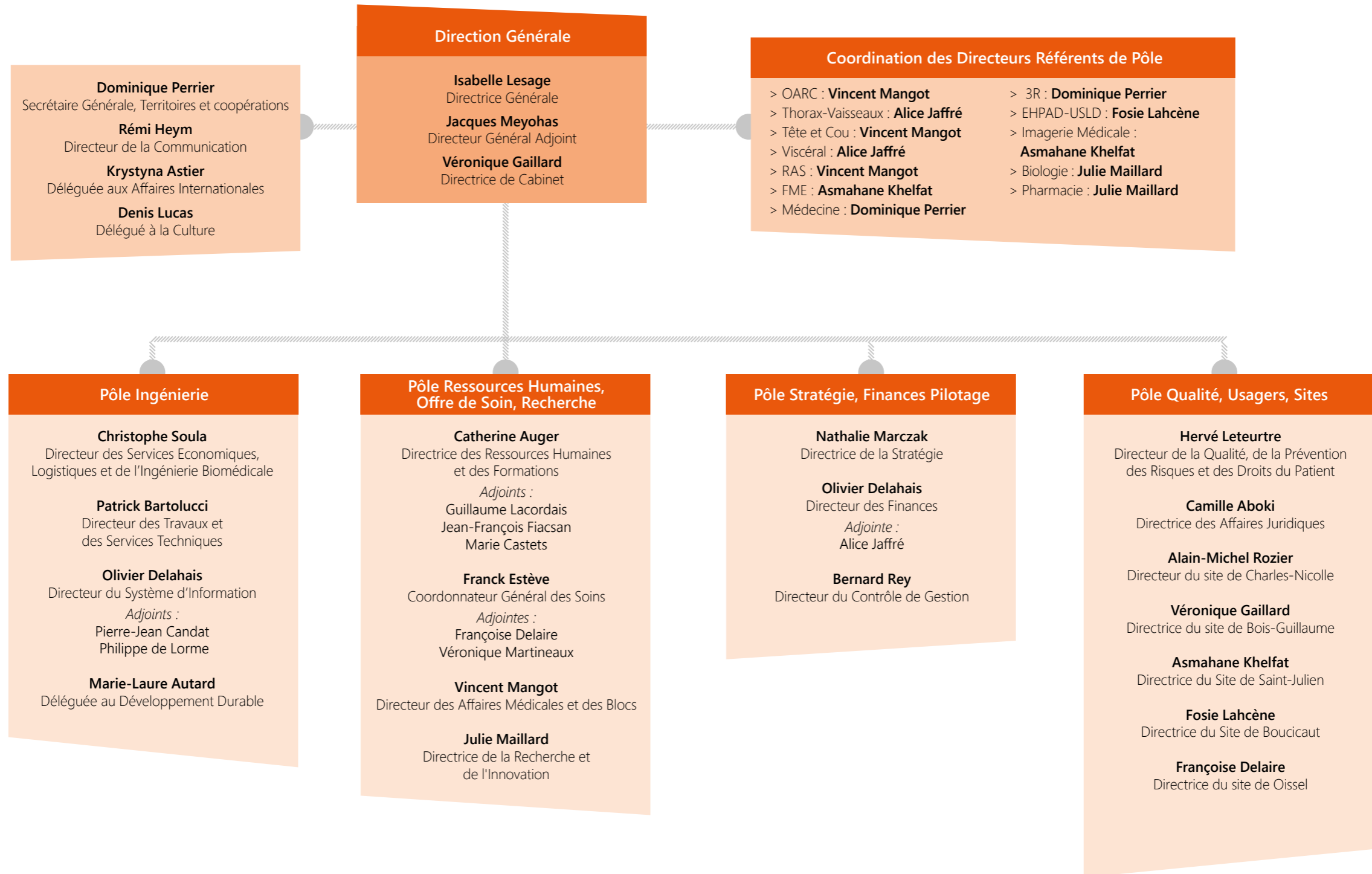
## Hôpital DE OISSEL

Centre de référence en gérontologie, l'hôpital de Oissel accueille exclusivement des personnes âgées. Il propose des soins de longue durée psychogériatriques ainsi que des soins de suite et de réadaptation gériatriques. Des consultations multidisciplinaires sont également mises en place et son hôpital de jour accueille les personnes âgées en perte d'autonomie psychique.

# Votre CHU: une gouvernance renouvelée



## ORGANIGRAMME





## LES INSTANCES

### COMPOSITION DU CONSEIL DE SURVEILLANCE

Madame **Emmanuèle Jeandet-Mengual**, préside le Conseil de Surveillance.

Monsieur **Nicolas Plantrou**, représentant les usagers désignés par le Préfet de Région, en est le Vice-président.

*15 membres ayant voix délibérative, désignés ci-dessous :*

#### 1° en qualité de représentants des collectivités territoriales du ressort de l'établissement public de santé :

- Madame **Emmanuèle Jeandet-Mengual**, Conseillère Municipale, représentant le maire de Rouen, Monsieur Yvon Robert

- Madame **Anne-Marie Del Sole**, représentant la Communauté de l'Agglomération Rouen-Elbeuf-Austreberte (CREA)

- Monsieur **Jean-François Bures**, représentant le Conseil Général du département de Seine-Maritime

- Madame **Marie Tamarelle-Verhaeghe**, représentant le Conseil Général du Département de l'Eure

- Monsieur **Nicolas Mayer-Rossignol**, représentant le Conseil Régional de Haute-Normandie

#### 2° en qualité de représentants du personnel médical et non médical :

- Madame **Dominique Woinet**, représentant la commission de soins infirmiers, de rééducation et médico-techniques

- Monsieur le Professeur **Philippe Ducrotté** et Monsieur le Docteur **Alexandre Baguet**, représentants la commission médicale d'établissement

- Madame **Céline Blondiaux** et Madame **Evelyne Bourgeois**, représentants désignés par les organisations syndicales

#### 3° en qualité de personnalités qualifiées :

- Monsieur **Cafer Ozkul**, Président de l'Université de Rouen et Monsieur le Professeur **Louis-Michel Wolf**, personnalités qualifiées, désignées par le Directeur Général de l'Agence Régionale de Santé

- Monsieur le Docteur **Jean-Marc Brasseur**, personnalité qualifiée, désigné par le Préfet de Région

- Monsieur **Nicolas Plantrou** et Madame **Chantal Lecœur**, représentant les usagers, désignés par le Préfet de Région

#### *Participent également aux séances du Conseil de Surveillance, avec voix consultative :*

- Monsieur **Amaury de Saint-Quentin**, Directeur Général de l'Agence Régionale de Santé de Haute-Normandie

- Monsieur **Loïc Marpeau**, Vice-président du Directoire

- Directeur de la Caisse Primaire d'Assurance Maladie Rouen-Elbeuf-Dieppe-Seine-Maritime

- Monsieur le Professeur **Pierre Fréger**, Doyen de la Faculté de Médecine et de Pharmacie

- Madame **Guylène Cassany**, représentant des familles de personnes accueillies dans les unités de soins de longue durée

#### *Participent également aux séances du Conseil de Surveillance :*

- Madame **Isabelle Lesage**, Directrice Générale du CHU-Hôpitaux de Rouen, chargée d'exécuter ses délibérations

- Monsieur **Guillaume Laurent**, Directeur Général Adjoint du CHU-Hôpitaux de Rouen

### COMPOSITION DU DIRECTOIRE

En accord avec le Président de la CME, un Directoire élargi a été mis en place en 2015. Sa mission étant d'éclairer les choix de l'Institution, il se compose de membres de la communauté médicale et paramédicale et de la Direction.

La composition réglementaire (9 membres) est complétée par des membres invités permanents, pour développer la concertation et renforcer la participation de responsables à compétences diversifiées.

#### *Membres réglementaires :*

- Madame Isabelle Lesage, Présidente
- Monsieur le Professeur Loïc Marpeau, Vice-Président
- Monsieur le Professeur Pierre Fréger
- Monsieur le Professeur Thierry Frébourg
- Madame Françoise Delaire
- Monsieur le Professeur Bertrand Dureuil
- Monsieur le Professeur Hervé Lévesque
- Monsieur le Professeur Pierre Michel
- Monsieur Guillaume Laurent

#### *Invités permanents :*

- Monsieur le Professeur Jean-Christophe Sabourin
- Monsieur le Docteur Christophe Girault
- Monsieur Dominique Perrier
- Madame Nathalie Marczak
- Madame Aurélie Dossier
- Monsieur Vincent Mangot
- Monsieur Franck Estève

## COMMISSION MÉDICALE D'ÉTABLISSEMENT

élue en septembre 2015

<i>Président</i>	
Monsieur le Professeur Loïc Marpeau	
<i>1<sup>er</sup> Vice-Président</i>	
Monsieur le Docteur Christophe Girault	
<i>2<sup>e</sup> Vice-Président</i>	
Monsieur le Professeur Hervé Levesque	
<i>Membres du Conseil de Surveillance</i>	
Monsieur le Docteur Alexandre Baguet	
Monsieur le Professeur Philippe Ducrotte	
Monsieur le Professeur Loïc Marpeau	
<i>Membres du Directoire</i>	
Monsieur le Professeur Bertrand Dureuil	
Monsieur le Docteur Christophe Girault (membre invité permanent)	
Monsieur le Professeur Hervé Levesque	
Monsieur le Professeur Pierre Michel	
Monsieur le Professeur Loïc Marpeau, Vice-Président	
Monsieur le Professeur Christophe Girault (membre invité permanent)	
<i>Membres du Bureau</i>	
Monsieur le Docteur Alexandre Baguet	Monsieur le Professeur Christophe Marguet
Monsieur le Docteur François Bouchart	Monsieur le Professeur Loïc Marpeau
Monsieur le Professeur Emmanuel Gerardin	Monsieur le Professeur Christian Pfister
Monsieur le Docteur Christophe Girault	Madame le Docteur Delphine Provost
Monsieur le Docteur Nadir Kadri	Monsieur le Docteur Christophe Tron
Madame le Docteur Véronique Le Cam Duchez	Monsieur le Professeur Rémi Varin
Monsieur le Professeur Hervé Lévesque	Monsieur le Professeur Olivier Vittecoq
<i>Chefs de Pôles Membres de droit</i>	
Monsieur Jean Nicolas Dacher	Monsieur Joël Lechevallier
Monsieur Bernard Dieu	Monsieur Hervé Lévesque
Monsieur Philippe Ducrotte	Monsieur Jean-François Muir
Monsieur Bertrand Dureuil	Monsieur Jean-Christophe Sabourin
Jean-François Gehanno	Madame Myriam Touflet
Monsieur Pascal Joly	Monsieur Éric Vérin
Monsieur Olivier Langlois	

<i>PH responsables de structure interne</i>
Site de Charles-Nicolle Titulaire : Madame Véronique Le Cam Duchez
Site de Bois-Guillaume Titulaire : Monsieur Alexandre Baguet
Site de Saint-Julien Titulaire : Monsieur Nadir Kadri
Sites de Oissel et Boucicaut Titulaire : Madame Karine Kadri
<i>Personnels enseignants et hospitaliers</i>
Médecine Titulaires : Monsieur Luc-Marie Joly, Monsieur Christophe Marguet, Monsieur Luc THIBERVILLE, Monsieur Olivier Vittecoq
Chirurgie – Gynécologique Obstétrique Titulaires : Madame Isabelle Auquit Auckbur, Monsieur Fabien Doguet, Monsieur Loïc Marpeau, Monsieur Christian Pfister
Anesthésie Réanimation Titulaire : Monsieur Bertrand Dureuil
Imagerie Médicale Titulaire : Monsieur Emmanuel Gerardin
Biologie Titulaire : Monsieur Loïc Favennec
Pharmacie hospitalière Titulaire : Monsieur Rémi Varin

<i>Praticiens hospitaliers</i>
Médecine Titulaires : Monsieur Christophe Girault, Monsieur Franck Le Roy, Monsieur Didier Pinquier, Monsieur Christophe Tron
Chirurgie – Gynécologie Obstétrique Titulaires : Monsieur François Bouchart, Monsieur Alain Diguët, Monsieur Frédéric Elbaz
Anesthésie Réanimation Titulaires : Monsieur Pierre-Gildas Guitard, Madame Delphine Provost
Imagerie Médicale Titulaire : Monsieur Paul Michelin
Biologie Titulaire : Madame Sophie Boyer
<i>Personnels temporaires ou non titulaires, contractuels et praticiens attachés</i>
PHC Titulaires : Monsieur Steven Grange, Madame Delphine Martin
CCA – AHU – PHU – Assistants des Hôpitaux Titulaires : Monsieur Christopher Banse, Monsieur Sinad Hobeika
Praticiens attachés Titulaire : Monsieur Abdelslam Chagraoui
<i>Internes</i>
1 représentant des Internes en médecine générale : Madame Cyrielle Bousuge
1 représentant des Internes en spécialités médicales : Madame Mathilde Leclercq
1 représentant des Internes en spécialités chirurgicales : Monsieur François-Xavier Ferracci
1 représentant des Internes en pharmacie : Monsieur Thibault Cousin
<i>PH en Odontologie et Sages-Femmes</i>
PH en Odontologie Titulaire : Monsieur Hervé Moizan
Sages-Femmes Titulaires : Madame Pascale Gaillard et Madame Nathalie Remillier



## LES PÔLES

Pôle	Composition	Responsables
<i>Biologie</i>	<ul style="list-style-type: none"> <li>&gt; Anatomie pathologique</li> <li>&gt; Biochimie médicale</li> <li>&gt; Génétique</li> <li>&gt; Hématologie</li> <li>&gt; Histologie, cytologie, embryologie et biologie de la reproduction</li> <li>&gt; Immuno-pathologie clinique et expérimentale</li> <li>&gt; Microbiologie</li> <li>&gt; Neurophysiologie</li> <li>&gt; Pharmacologie</li> <li>&gt; Physiologie digestive, urinaire, respiratoire et sportive</li> </ul>	<p>Monsieur le Professeur Jean-Christophe SABOURIN Chef de pôle</p> <p>Madame Annie VIDAL Cadre supérieur de santé</p> <p>Monsieur Denis RENAUD Cadre administratif</p> <p>Madame Lydie CORNIBÉ Directrice référente</p>
<i>Femme mère enfant</i>	<ul style="list-style-type: none"> <li>&gt; Clinique chirurgicale infantile</li> <li>&gt; Clinique gynécologique et obstétricale</li> <li>&gt; Hémato-oncologie pédiatrique</li> <li>&gt; Pédiatrie médicale</li> <li>&gt; Pédiatrie néonatale et réanimation</li> </ul>	<p>Monsieur le Professeur Loïc MARPEAU Chef de pôle</p> <p>Madame Patricia NEVEU Cadre supérieur de santé</p> <p>Monsieur Jérôme PAIRE Cadre administratif</p> <p>Madame Lydie CORNIBÉ Directrice référente</p>
<i>Imagerie médicale</i>	<ul style="list-style-type: none"> <li>&gt; Imagerie médicale Charles-Nicolle</li> <li>&gt; Imagerie médicale Bois-Guillaume</li> <li>&gt; Imagerie pédiatrique et fœtale</li> <li>&gt; Imagerie Saint-Julien</li> </ul>	<p>Monsieur le Docteur Erick CLAVIER Chef de pôle</p> <p>Madame Céline LEFEBVRE Cadre supérieur de santé</p> <p>Madame Fatima TEIXEIRA Cadre administratif</p> <p>Madame Asmahane KHELFAT Directrice référente</p>

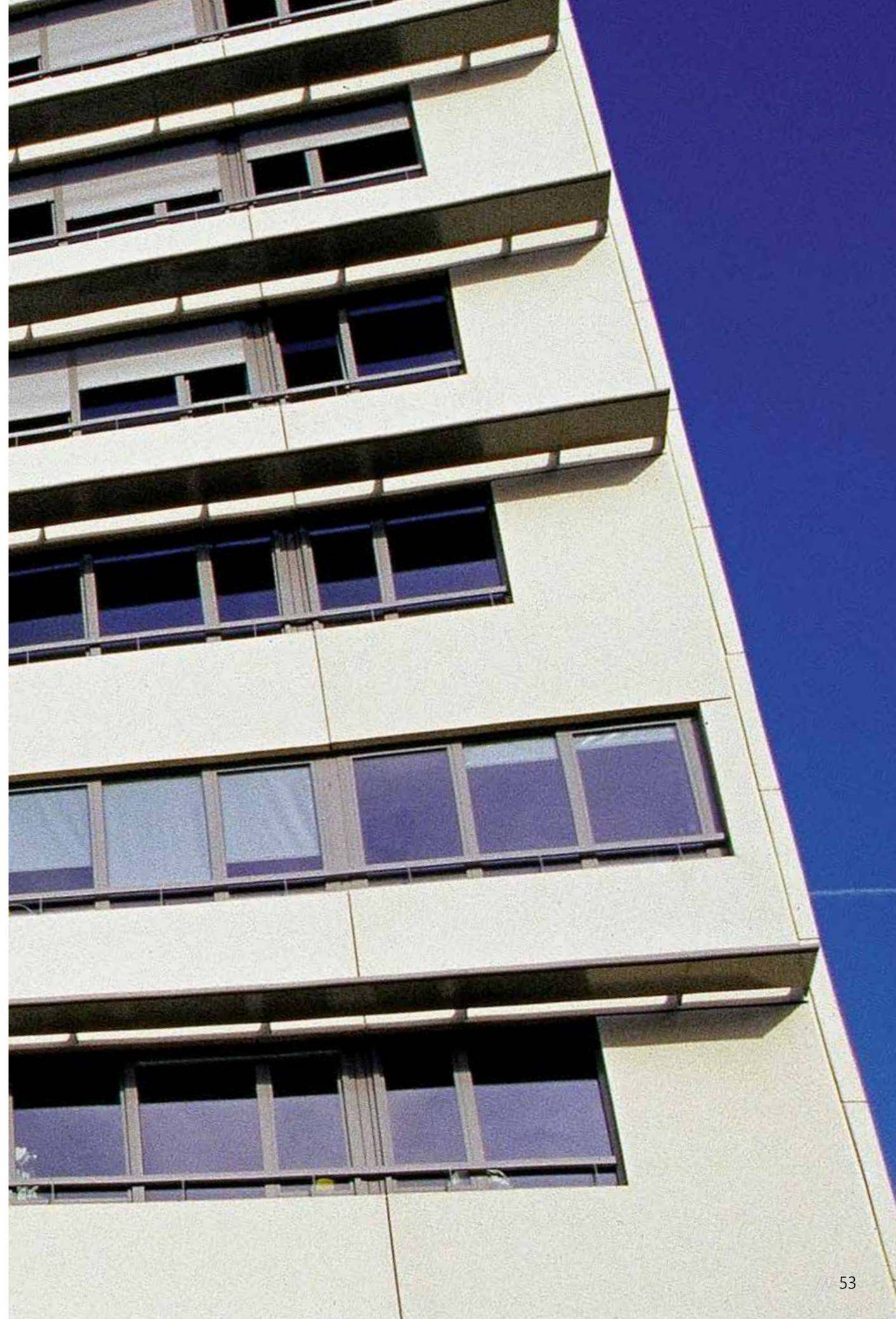
Pôle	Composition	Responsables
<i>Médecine</i>	<ul style="list-style-type: none"> <li>&gt; Urgences</li> <li>&gt; Addictologie</li> <li>&gt; Centre de traitement de la douleur</li> <li>&gt; COREVIH</li> <li>&gt; Épidémiologie et santé publique</li> <li>&gt; Informatique biomédicale</li> <li>&gt; Maladies infectieuses et tropicales</li> <li>&gt; Médecine du travail et pathologies professionnelles</li> <li>&gt; Médecine interne</li> <li>&gt; Médecine interne gériatrie aiguë et thérapeutique</li> <li>&gt; Médecine interne gériatrique</li> <li>&gt; Nutrition</li> <li>&gt; Polyclinique Saint-Julien</li> <li>&gt; Soins de suite et réadaptation Bois-Guillaume</li> <li>&gt; Soins de suite et réadaptation Saint-Julien</li> <li>&gt; Soins palliatifs</li> <li>&gt; UCSA</li> </ul>	<p>Monsieur le Professeur Hervé LÉVESQUE Chef de pôle</p> <p>Madame Isabelle LE BRUN Cadre supérieur de santé</p> <p>Madame Nathalie BRÉANT Cadre administratif</p> <p>Madame Dominique PERRIER Directrice référente</p>
<i>Ostéo- articulaire et revêtement cutané</i>	<ul style="list-style-type: none"> <li>&gt; Bloc urgence</li> <li>&gt; Chirurgie orthopédique et traumatologique</li> <li>&gt; Chirurgie plastique et chirurgie de la main</li> <li>&gt; Clinique dermatologique</li> <li>&gt; Rhumatologie</li> </ul>	<p>Monsieur le Professeur Pascal JOLY Chef de pôle</p> <p>Madame Dominique HAMEL Cadre supérieur de santé</p> <p>Monsieur Pierre-Yves BRAND Cadre administratif</p> <p>Monsieur Franck ESTÈVE (interim) Directeur référent</p>

Pôle	Composition	Responsables
Pharmacie		<p>Monsieur le Docteur Bernard DIEU Chef de pôle</p> <p>Monsieur Jean-Marc QUEINNEC Cadre supérieur de santé</p> <p>Madame Emmanuelle DENEUX Cadre administratif</p> <p>Madame Lydie CORNIBÉ (interim) Directrice référente</p>
Réanimations anesthésie SAMU	<ul style="list-style-type: none"> <li>&gt; Anesthésie-réanimation chirurgicale</li> <li>&gt; Anesthésie-réanimation chirurgicale-SAMU 76A</li> <li>&gt; Chirurgie ambulatoire</li> <li>&gt; Réanimation médicale</li> <li>&gt; SAMU-SMUR</li> </ul>	<p>Monsieur le Professeur Bertrand DUREUIL Chef de pôle</p> <p>Monsieur Denis LAHAËYE Cadre supérieur de santé</p> <p>Madame Magalie DUVAL Cadre administratif</p> <p>Monsieur Franck ESTÈVE (interim) Directeur référent</p>
3R (rééducation réadaptation réinsertion)	<ul style="list-style-type: none"> <li>&gt; SSR Polyvalent et Gériatrique - BG</li> <li>&gt; SSR Polyvalent Argilière - BG</li> <li>&gt; Gériatrie Oissel</li> <li>&gt; SSR Neurologique</li> <li>&gt; SSR Pneumologique</li> <li>&gt; Personnels de Rééducation</li> </ul>	<p>Monsieur le Professeur Éric VÉRIN Chef de pôle</p> <p>Madame Sophie Diallo Cadre supérieur de santé</p> <p>Madame Anne-Sophie JEAN-PLONG Cadre administratif</p> <p>Madame Dominique PERRIER Directrice référente</p>
Tête et cou	<ul style="list-style-type: none"> <li>&gt; Chirurgie maxillo-faciale et stomatologie</li> <li>&gt; Neurologie</li> <li>&gt; Neurochirurgie odontologie</li> <li>&gt; Ophtalmologie</li> <li>&gt; ORL chirurgie cervico-faciale adultes</li> <li>&gt; ORL pédiatrique et audiophonologie</li> </ul>	<p>Monsieur le Professeur François PROUST Chef de pôle</p> <p>Madame Sylvie PIOT Cadre supérieur de santé</p> <p>Madame Sandrine COMBARIEU Cadre administratif</p> <p>Monsieur Franck ESTÈVE (interim) Directeur référent</p>

Pôle	Composition	Responsables
Thorax vaisseaux	<ul style="list-style-type: none"> <li>&gt; Clinique chirurgicale infantile</li> <li>&gt; Clinique gynécologique et obstétricale</li> <li>&gt; Hémato-oncologie pédiatrique</li> <li>&gt; Pédiatrie médicale</li> <li>&gt; Pédiatrie néonatale et réanimation</li> </ul>	<p>Monsieur le Professeur Jean-François MUIR Chef de pôle</p> <p>Monsieur Jean-Luc VIGNOT Cadre supérieur de santé</p> <p>Madame Elisabeth VERREMAN Cadre administratif</p> <p>Madame Lydie CORNIBÉ Directrice référente</p>
USLD-EHPAD	> USLD – EHPAD - SSIAD	<p>Madame le Docteur Myriam TOUFLET Chef de pôle</p> <p>Madame Dominique WOINET Cadre supérieur de santé</p> <p>Madame Céline HIS Cadre administratif</p> <p>Madame Fosie LAHCÈNE Directrice référente</p>
Viscéral	<ul style="list-style-type: none"> <li>&gt; Chirurgie digestive</li> <li>&gt; Endocrinologie, diabétologie et maladies métaboliques</li> <li>&gt; Hépatogastroentérologie et nutrition</li> <li>&gt; Néphrologie hémodialyse</li> <li>&gt; Urologie</li> </ul>	<p>Monsieur le Professeur Philippe DUCROTTÉ Chef de pôle</p> <p>Madame Sophie Diallo Cadre supérieur de santé</p> <p>Madame Hélène BINECHER Cadre administratif</p> <p>Madame Lydie CORNIBÉ Directrice référente</p>

## COMITÉ TECHNIQUE D'ÉTABLISSEMENT

	<i>Titulaires</i>	<i>Suppléants</i>
C.F.D.T.	Madame Nathalie Alcinella Madame Céline Blondiaux Monsieur Philippe Duval Monsieur Jérôme Harmoy	Monsieur Bruno Dehodang Madame Béatrice Menard Madame Florence Pereira Carneiro Madame Patricia Vaisset
C.F.T.C.	Madame Noura Bonnier Madame Delphine Giraud	Monsieur Nicolas Flahaut Madame Amélie Savreux
C.G.T.	Monsieur Guillaume Borgnet Madame Evelyne Bourgeois Monsieur Christophe Tetelin Madame Josette Tesson	Madame Géraldine Lamperier Madame Patricia Turret Monsieur Stéphane Villy
F.O.	Monsieur Arnaud Hemery Madame Josette Tesson Monsieur Philippe Vasselin	Monsieur Patrice Damour Monsieur Bruno De La Cotte Monsieur Jean-Pierre Trudelle
S.M.P.S	Monsieur Benoît Lefebvre	Madame Peggy Resmond
S.U.D.	Monsieur Guy Poret Madame Christelle Torre	Monsieur Philippe Havel Madame Bénédicte Renaud



## CHSCT CENTRAL DU CHU-HÔPITAUX DE ROUEN

### *Président*

**Monsieur Alain-Michel Rozier**, directeur  
de l'Hôpital Charles-Nicolle

### *Représentants syndicaux*

#### CFDT

Titulaires : Monsieur Peter Baudin,  
Monsieur Frédéric Louis, Madame Céline  
Blondiaux

Suppléants : Monsieur Philippe DUVAL,  
Madame Nathalie Justin, Monsieur  
Cyriaque Mauger

#### CFTC

Titulaire : Madame Delphine Giraud  
Suppléante : Madame Noura Bonnier

#### CGT

Titulaires : Madame Géraldine Lamperier,  
Madame Patricia Tourret  
Suppléants : Monsieur Denis Lacaille,  
Madame Annick Bance

#### FO

Titulaires : Monsieur Patrice Damour,  
Madame Josette Tesson, secrétaire  
suppléante du CHSCT  
Suppléantes : Madame Véronique Bauval,  
Madame Agnès Maingé

#### SUD

Titulaire : Madame Christelle Torre  
Suppléant : Monsieur Guy Poret

## CHSCT HÔPITAL CHARLES-NICOLLE

### *Président*

**Monsieur Alain-Michel Rozier**, directeur  
de l'Hôpital Charles-Nicolle

### *Représentants syndicaux*

#### CFDT

Titulaires : Monsieur Peter Baudin,  
Monsieur Frédéric Louis, secrétaire  
suppléant du CHSCT, Monsieur Bruno  
Dehodang

Suppléants : Madame Florence Ferreira  
Carneiro, Monsieur Philippe Guerbet,  
Madame Béatrice Menard

#### CFTC

Titulaire : Monsieur Nicolas Flahaut  
Suppléant : Monsieur John Bonnier

#### CGT

Titulaires : Madame Sylvie Aubremaire,  
Madame Patricia Tourret, secrétaire du  
CHSCT

Suppléants : Madame Géraldine Lamperier,  
Monsieur François His

#### FO

Titulaires : Monsieur Bruno De La Cotte,  
Monsieur Philippe Vasselín  
Suppléants : Madame Agnès Maingé,  
Monsieur Nicolas Mangin

#### SUD

Titulaire : Monsieur Ludovic Castel  
Suppléante : Madame Sylvie Bredemus

## CHSCT HÔPITAL DE BOIS-GUILLAUME

### *Présidente*

**Madame Véronique Gaillard**, directrice  
de l'Hôpital de de Bois-Guillaume

### *Représentants syndicaux*

#### CFDT

Titulaires : Monsieur Philippe Duval,  
secrétaire titulaire du CHSCT, Monsieur  
Philippe Guerbet

Suppléantes : Madame Patricia Vaisset ,  
Madame Nathalie Alcinella

#### CFTC

Titulaire : Monsieur Nicolas Flahaut  
Suppléant : Monsieur Christophe Pillon

#### CGT

Titulaire : Madame Annick Bance  
Suppléante : Madame Corinne Lacaille

#### FO

Titulaire : Monsieur Patrice Damour,  
secrétaire suppléant du CHSCT  
Suppléante : Madame Véronique Bauval

#### SUD

Titulaire : Madame Bénédicte Renault  
Suppléante : Madame Marie-Christine Follin

## CHSCT HÔPITAL SAINT-JULIEN

### *Présidente*

**Madame Asmahane Khelfat**, directrice de l'Hôpital de Saint-Julien

### *Représentants syndicaux*

#### CFDT

Titulaires : Monsieur Frédéric Louis, secrétaire suppléant du CHSCT, Madame Nathalie Alcinella

Suppléantes : Madame Maria Bigot, Madame Patricia Vaisset

#### CFTC

Titulaire : Madame Noura Bonnier

Suppléant : Monsieur Pascal Mulot

#### CGT

Titulaire : Monsieur Dominique Caupain, secrétaire du CHSCT

Suppléante : Madame Elisazol Guzman

#### FO

Titulaire : Madame Agnès Bohu

Suppléant : Monsieur Jean-Pierre Trudelle

#### SUD

Titulaire : Madame Bénédicte Renault

Suppléant : Monsieur Ludovic Castel

## CHSCT HÔPITAL DE BOUCICAUT ET HÔPITAL DE OISSEL

### *Présidentes*

**Madame Françoise DELAIRE**, directrice de l'Hôpital de Oissel

**Madame Fosie LAHCENE**, directrice de l'Hôpital de Boucicaut

### *Représentants syndicaux*

#### CFDT

Titulaires : Monsieur Frédéric Louis, secrétaire adjoint du CHSCT, Madame Patricia Vaisset

Suppléantes : Madame Nathalie JUSTIN, Madame Sandrine DELAMARE

#### CGT

Titulaire : Madame Valérie Foissey, secrétaire du CHSCT

Suppléante : Madame Corinne Lacaille

#### FO

Titulaire : Madame Patrice DAMOUR

Suppléante : Madame Véronique BAUVAL

## CHSCT UNITÉ CENTRALE DE PRODUCTION ALIMENTAIRE (UCPA)

### *Président*

**Monsieur Christophe Soula**, directeur des services économiques, logistiques et de l'ingénierie biomédicale (jusqu'en juin 2015)

• Depuis septembre 2015, **Monsieur Ronan TALEC**, directeur des achats, de l'hôtellerie, de la logistique et de l'ingénierie biomédicale

### *Représentants syndicaux*

#### CFDT

Titulaire : Monsieur Philippe Guerbette, secrétaire adjoint du CHSCT

Suppléant : Monsieur Cyriaque Mauger

#### CGT

Titulaire : Monsieur Denis Lacaille, secrétaire du CHSCT

Suppléante : Madame Brigitte Quibel

#### FO

Titulaire : Monsieur Josian Legendre, secrétaire adjoint du CHSCT

Suppléant : Monsieur Philippe Fleury

## CHSCT BLANCHISSERIE

### *Président*

**Monsieur Ronan Talec**, directeur des achats, de l'hôtellerie, de la logistique et de l'ingénierie biomédicale

### *Représentants syndicaux*

#### CFDT

Titulaire : Monsieur Bruno Zammit

Suppléant : Monsieur Peter Baudin

#### CGT

Titulaire : Monsieur Denis Lacaille, secrétaire du CHSCT

Suppléante : Madame Géraldine Lamperrier

#### FO

Titulaire : Monsieur Patrice Damour

Suppléante : Madame Véronique Bauval

# Le CHU dans les médias



## Janvier

Aujourd'hui en France

Le CHU de Rouen a dévoilé sa nouvelle signature sonore. Réalisé par un professeur du conservatoire de Rouen, la musique douce et agréable du logo doit éveiller chez le patient un sentiment d'apaisement.



## Février

France 3 - « L'Histoire de l'opération de la cataracte du XVIII<sup>e</sup> siècle à nos jours »

Le Professeur Muraine rend hommage à Jacques Daviel, inventeur de l'opération de la cataracte et traite de l'actualité des maladies de la cornée.



## Mars

Tendance Ouest - « Le CHU à l'écoute »

À l'occasion de la journée nationale de l'audition, le CHU de Rouen propose dépistages auditifs gratuits et exposition.



## Avril

Paris-Normandie - « Urgences : aux petits soins des familles »

L'attente et le manque d'information sont souvent source d'ennui. Au CHU de Rouen, les assistantes d'accueil des familles et les bénévoles sont là pour apaiser le service.



## Mai

Normandieactu.fr - « Obésité. Le CHU de Rouen répond aux questions des internautes »

À l'occasion de la journée mondiale de l'obésité, le CHU propose un rendez-vous « Avis d'Experts ». Des spécialistes répondent aux questions des internautes.



## Juin

France 3 - « Journée du don d'organes »

La journée nationale de réflexion sur le don d'organes et de la greffe est l'occasion de prendre une décision sur le don et de le faire savoir aux siens.



## Juillet

Paris-Normandie - « Chirurgie à huit mains »

Deux chirurgiens rouennais réalisent des opérations de réparations de la valve mitrale avec le Robot Da Vinci. Une première en France.



## Août

Le Havre Presse - « Deux CHU pour la Normandie - La Santé, enjeu capital »

Deux CHU d'importance équivalente se sont développés en Haute et Basse Normandie. La fusion des régions impliquera une collaboration encore plus étroite entre ces deux établissements.



## Septembre

Hospimedia - « Le CHU de Rouen pose la 1<sup>ère</sup> pierre de son futur Medical Training Center »

Un Medical Training Center ouvrira ses portes à l'automne 2016 sur le Pôle Rouen Innovation Santé. La 1<sup>ère</sup> pierre a été posée le 4 septembre.



## Octobre

Capital.fr

Génomique Vision et le laboratoire de génétique moléculaire du CHU de Rouen lancent une étude visant à identifier un biomarqueur génomique pour l'amélioration du conseil génétique dans l'Amyotrophie Spinale Infantile (SMA) en France.



## Novembre

Hospimedia - « Le CHU de Rouen pratique la chirurgie de la cataracte sous hypnose »

Le CHU de Rouen développe la pratique de l'hypnose médicale pour certaines interventions chirurgicales. Pour la 1<sup>ère</sup> fois en Normandie, une opération de la cataracte a été pratiquée en ambulatoire et sous hypnose.



## Décembre

Ouest France - « La Fondation qui aide l'hôpital à s'équiper »

La Fondation Charles Nicolle aide les hôpitaux, via des mécènes, à acquérir du matériel de pointe. Exemple au CHU de Rouen avec le tapis de marche Gait Rite.



## Zoom Novembre

L'Express - « La bonne santé rouennaise :

Le service rhumatologie du CHU de Rouen est l'un des plus performants de France. Reportage dans un service qui mise sur la recherche de pointe et le suivi personnalisé des patients.»

# infos pratiques

## Hôpital Charles-Nicolle

1 rue de Germont - 76031 Rouen Cedex

## Hôpital de Bois-Guillaume

147 avenue du Maréchal Juin - 76230 Bois-Guillaume

## Hôpital Saint-Julien

rue Guillaume Lecointe - 76140 Le Petit-Quevilly

## Hôpital de Oissel

rue Pierre Curie - 76350 Oissel

## Hôpital de Boucicaut

13 rue Boucicaut - 76130 Mont-Saint-Aignan

Adresse postale unique :

**1 rue de Germont - 76031 Rouen Cedex**

Standard commun : **02 32 88 89 90**

*toute l'actualité du CHU :*

[www.chu-rouen.fr](http://www.chu-rouen.fr)

